

ເອກະສານຂໍ້ມູນ ສຳລັບ ຄົ້ນຄວ້າ, ຊຶ່ງໄດ້ຖອດຈາກ  
ບົດລາຍງານ ຂອງ ປະເມີນຜົນ ຂະແໜງ  
ກິດຈະການ ລບຕ ໃນ ສປປ ລາວ  
ມີຄຸນາ ຫາ ກໍລະກົດ ປີ 2008



/

ໝາຍເຫດ:

- ອີງຕາມ ບົດລາຍງານ ການປະເມີນຜົນ ຂະແໜງ ການ ລບຕ ໃນເດືອນ ກໍລະກົດ 2008, ຊຶ່ງໄດ້ ຍົບຍົກ ບັນດາ ຂໍ້ສະເໜີ ແນະຈຳນວນໜຶ່ງ ອັນຄວນຄຳແກ່ການ ພິຈະລະນາ ບັນດາຂໍ້ສະເໜີແນະ ຄືດັ່ງລຸ່ມນີ້:

## 8. ບັນດາຂໍ້ສະເໜີແນະ

ໂດຍໄດ້ອີງຕາມຂໍ້ຄົ້ນພົບແລະຜົນການສະຫຼຸບດັ່ງກ່າວໃນບັນດາພາກເທິງ, ຄະນະປະເມີນຜົນໄດ້ສະໜອງ ບັນດາ ຂໍ້ສະເໜີແນະດັ່ງຕໍ່ໄປນີ້.

### ບັນຫາ ການກຳນົດຂອບເຂດ

- ເຫັນວ່າມີປະຕິສຳພັນອັນໜັກແໜ້ນ ລະຫວ່າງ ການກະທົບໃນລະດັບຮ້າຍແຮງ ຈາກ ລບຕ ກັບ ບັນດາ 47 ເມືອງທີ່ທຸກຍາກກວ່າໝູ່. ຂອບເຂດທັງໝົດຂອງລະບົບໂຄງການເກັບກູ້ ລບຕ ແມ່ນບົນພື້ນຖານການເກັບກູ້ພາຍໃນເນື້ອທີ່ສາມາດ ປູກເຂົ້າທັງໝົດທີ່ສົງໄສວ່າມີ ລບຕ ຕົກຄ້າງຢູ່, ພ້ອມທັງໃນສັດສ່ວນໜຶ່ງຂອງເນື້ອທີ່ສາມາດ ປູກຝັງໃນເຂດເມີນສູງ ຈະຕ້ອງເກັບກູ້ ລບຕ ພາຍໃນເຂດ 47 ເມືອງທີ່ທຸກຍາກກວ່າໝູ່. ຖ້າຫາກມີຊັບພະຍາກອນຕື່ມອີກ, ກໍຄວນຈະເກັບກູ້ພາຍໃນ 25 ເມືອງທຸກຍາກເຊັ່ນດຽວກັນ.
- ໃນເຂດບ່ອນໃດທີ່ເປັນໄປໄດ້, ບັນດາເຂດເນື້ອທີ່ເມີນສູງອື່ນໆຄວນໃຫ້ນຳໃຊ້ໂດຍຂະບວນການສຳຫຼວດທາງວິຊາການ, ຖ້າເຮົາສາມາດພັດທະນາຂະບວນການສຳຫຼວດທີ່ໜ້າເຊື່ອຖືໄດ້; ເນື້ອທີ່ດິນທີ່ຖືກປິດປ່ອຍໂດຍຜ່ານຂະບວນການສຳຫຼວດນັ້ນອາດຈະເປັນວິທີທາງວ່ອງໄວກວ່າແລະຄຸ້ມຄ່າ ກວ່າການເກັບກູ້ເນື້ອທີ່ຢ່າງຄົບຖ້ວນພຽງຢ່າງດຽວ.
- ຜົນຂອງການກຳນົດຂອບເຂດທີ່ໄດ້ກ່າວໃນເບື້ອງຕົ້ນ, ຊຶ່ງໄດ້ກວມທັງການເກັບກູ້ເນື້ອທີ່ດັ່ງກ່າວ ອາດຈະຕ້ອງໄຊ້ເວລາອີກ 16 ປີ ຖ້າຫາກອີງຕາມອັດຕາສ່ວນຂອງການເກັບກູ້ໃນປະຈຸບັນ. ໄລຍະນີ້ ອາດຈະເຮັດໃຫ້ສິ້ນລົງໄດ້ອີກໃນຈຳນວນປີໃດໜຶ່ງ ຄື 1) ໂດຍເພີ່ມນະໂຍບາຍທາງຊັບພະຍາກອນຂຶ້ນຕື່ມ, 2) ພະຍາ ຍາມປັບປຸງເຕັກນິກຂອງ ການສຳຫຼວດແລະການເກັບກູ້ໃຫ້ດີຂຶ້ນຕື່ມ, ແລະ 3) ພະຍາຍາມປັບປຸງການ ນິຍາມເນື້ອທີ່ຖືກກະທົບ ຈາກ ລບຕ ອີກຕື່ມ, ເຊັ່ນວ່າ: ແຍກເນື້ອທີ່ດິນໃນເຂດສຳປະທານແລະເນື້ອທີ່ດິນທີ່ຜ່ານການເກັບກູ້ແລ້ວອອກຈາກຈຳນວນຂອບເຂດເນື້ອທີ່ຖືກຄາດຄະເນໄວ້ໃນປະຈຸບັນນີ້.

- ຜົນການວິໄຈສະບັບຕົ້ນຂອງ ອົງການໄຈກາ (JICA) ຈະຕ້ອງຊອກກຳມະວິທີທີ່ຊັດເຈນກວ່າໃນການກຳນົດເນື້ອທີ່ທີ່ມີຄວາມບົ່ມຊ້ອນສູງດ້ານກະສິກຳ. ຫ້ອງການ ຄຄຊ ຄວນຈະສືບຕໍ່ໃນການຄົ້ນຄວ້າເບິ່ງເນື້ອທີ່ດິນທີ່ເໝາສົມແກ່ການນຳໃຊ້ສຳລັບປະເພດການປູກຝັງຕ່າງໆ ພ້ອມດ້ວຍຂໍ້ມູນຂ່າວໃນເນື້ອທີ່, ຊຶ່ງບາງທີອາດຈະຜ່ານການຂະຫຍາຍໂຄງການທີ່ມີຢູ່.
- ເມື່ອມີສະພາບການໃນລັກສະນະອັນຫ້າວຫັນນີ້(ເຊັ່ນ: ໂດຍຜ່ານການເວລາມັນອາດສາມາດຈະມີການປ່ຽນແປງຄຸນຄ່າຂອງບັດໄຈນຳເຂົ້າອັນຫຼໍ່ແຫຼມກວ່າໝູ່), ຕົ້ນແບບການວິໄຈຄວາມຄຸ້ມຄ່າ ຄວນຈະເຮັດຄືນໃໝ່ເປັນແຕ່ລະໄລຍະໆເພື່ອກຳນົດປະກົດຜົນຂອງການປ່ຽນແປງສະຖານະການຕ່າງໆດ້ວຍ. ຫ້ອງການ ຄຄຊອາດຈະລົງມືປະຕິບັດວຽກງານນີ້.
- ບາງຂໍ້ການສົນທະນາພາຍໃນຂະແໜງການຊຶ່ງຄວນຈະຂະຫຍາຍຂອບເຂດການປົກຄຸມກ່ວາທັງເກົ່າແຂວງທີ່ມີໃນປະຈຸບັນນີ້. ຕົ້ນແບບໃນການກຳນົດຂອບເຂດແລະການຈັດວາງຊັບພະຍາກອນທີ່ໄດ້ພັດທະນາໃນສ່ວນໜຶ່ງຂອງການປະເມີນຜົນຊຶ່ງນີ້ອາດຈະຊ່ວຍໃຫ້ບົ່ງບອກເຖິງ ຄວາມຮຽກຮ້ອງຕ້ອງການ.

**ຂະແໜງກິດຈະການ ລບຕ**

- ຫົວເລື້ອງທີ່ແນະນຳສຳລັບ ຂະແໜງການ. ໂຄງຮ່າງຂະແໜງກິດຈະການ ລບຕ ຄວນຈະປັບປຸງຄືນໃໝ່ຢ່າງລະອຽດຈົບງາມເພື່ອຈະເລັ່ງໃສ່ສອງຫົວເລື້ອງຂອງຂົງເຂດວຽກງານ: 1) ການປ້ອງກັນອຸປະຕິເຫດ ແລະ 2) ການເກັບກູ້ເນື້ອທີ່ທີ່ມີ ລບຕ ຕົກຄ້າງ.
- ການປ້ອງກັນບໍ່ໃຫ້ເກີດອຸປະຕິເຫດ ອາດຈະເນັ້ນໜັກໃສ່ບັນດາກິດຈະກຳທີ່ມີເປົ້າໝາຍສຳລັບບັນດາກຸ່ມສ່ຽງສູງ ຕໍ່ ອຸປະຕິເຫດ, ເຊັ່ນວ່າ, 1) ປະຊາຊົນທີ່ເຂົ້າກ່ຽວຂ້ອງກັບການເກັບເຫຼັກເສດແລະປະມວນການປູກແຕ່ງເຫຼັກເສດແລະ 2) ປະຊາຊົນທີ່ພົບພໍ້ ລບຕ ໃນຂະນະທີ່ເຮັດວຽກການປູກຝັງ ຫຼື ກິດຈະການອື່ນໆ. ຂໍ້ສະເໜີແນະໃນຍຸດທະສາດ ແລະກິດຈະກຳຕ່າງໆດັ່ງຕໍ່ໄປນີ້:
  1. ເພີ່ມຈຳນວນໜ່ວຍເກັບກູ້ເຄື່ອນທີ່ຂຶ້ນຕື່ມ, ຊຶ່ງກ່ອນອື່ນ ຈະຕ້ອງແກ້ໄຂບັນຫາ ລບຕ ທີ່ຍັງຄ້າງຄາຫຼັງການລາຍງານ.
  2. ນອກຈາກ ຫົວເລື້ອງການປ້ອງກັນ ອຸປະຕິເຫດທັງໝົດແລ້ວ, ກໍຄວນຈະດຳເນີນປະຊາສຳພັນເພື່ອຊຸກຍູ້ໃຫ້ລາຍງານການພົບພໍ້ ລບຕ. ອີງໃສ່ການສື່ສານແຕ່ລຸ່ມຂຶ້ນເທິງ ໂດຍສ້າງສາຍພົວພັນແຕ່ລະດັບບ້ານຫາໜ່ວຍງານເກັບກູ້ເຄື່ອນທີ່ ລບຕ. ນາຍບ້ານຄວນຈະຊຸກຍູ້ໃຫ້ນຳໃຊ້ທຸກຊ່ອງທາງສື່ສານທີ່ມີຢູ່ເພື່ອລາຍງານ ລບຕ ທີ່ເປັນໄພອັນຕະລາຍແລະໜ່ວຍເກັບກູ້ເຄື່ອນທີ່ຄວນຈະຄຳນຶງເຖິງໄປຈັດການພາຍໃນ 5 ວັນ. ຄວນຈະປະກາດຈຸດຕິດຕໍ່ພົວພັນໜ່ວຍງານເກັບກູ້ເຄື່ອນທີ່ຢ່າງຈະແຈ້ງແລະກວ້າງຂວາງ.

3. ໜ່ວຍງານເກັບກູ້ເຄື່ອນທີ່ຈະຕ້ອງພັດທະນາຄູ່ຮ່ວມງານກັບຜູ້ຄ້າຂາຍເຫຼັກເສດແລະຜູ້ເກັບເຫຼັກເສດ. ໜ່ວຍງານເກັບກູ້ເຄື່ອນທີ່ອາດຈະສະໜອງ 1) ການຝຶກອົບຮົມແລະການສຶກສາກ່ຽວກັບຄວາມປອດໄພ ໃນການຈັບບາຍ ລບຕ ແລະ 2) ຕອບສະໜອງຢ່າງວ່ອງໄວ ເມື່ອເວລາໃດ ພົບບັນຫາ ລບຕໃນເວລາ ເກັບເຫຼັກເສດ.
  4. ໜ່ວຍງານເກັບກູ້ເຄື່ອນທີ່ຈະຕ້ອງຕອບສະໜອງຢ່າງວ່ອງໄວ ເມື່ອຊາວບ້ານ ພົບບັນຫາ ລບຕ ພາຍ ໃນບໍລິເວນການປູກຝັງ ຫຼື ໃນກິດຈະກຳອື່ນໆ. ໜ່ວຍງານເກັບກູ້ເຄື່ອນທີ່ຄວນຈະຕອບສະໜອງໂດຍ ຫັນທີ່ເພື່ອທຳລາຍ ຫຼື ຍົກຍ້າຍ ລບຕ ເລົ່ານັ້ນອອກເພື່ອຫ້າມເດັກນ້ອຍ ບໍ່ໃຫ້ຫຼິ້ນກັບ ລບຕ ຫຼື ວ່າ ມີ ສະໝັກຫຼິ້ນ ພະຍາຍາມແກະມ້າງແກ້ບ.
- ອີງຕາມບັນດາຂໍ້ສະເໜີແນະ ກ່ຽວກັບ ການກຳນົດ ຂອບເຂດ ຂ້າງເທິງນັ້ນ, ເຂດການເກັບກູ້ອາດຈະສືບ ຕໍ່ເລັ່ງໃສ່ການເກັບກູ້ເນື້ອທີ່ໆມີ ລບຕ ເພື່ອຈຸດປະສົງການພັດທະນາແລະການຫຼຸດຜ່ອນຄວາມທຸກຍາກ.
  - ກ່ຽວກັບ ການເກັບກູ້ ລບຕ ໃນເນື້ອທີ່ດິນປູກຝັງໃນສ່ວນຄົວເຮືອນ, ມັນຍັງມີວິທີການຈຳນວນໜຶ່ງ ສຳລັບ ການນຳໃຊ້ ໃນລະດັບແຂວງ ແລະເມືອງ ເພື່ອຈັດບຸລິມະສິດໃນຄວາມຮຽກຮ້ອງຕ້ອງການສ່ວນຄົວ ເຮືອນໜຶ່ງໆ, ຊຶ່ງຈະກ່ຽວພັນກັບ ວິທີການກຳນົດອັດຕາແລະການຊື້ຫວຍສ່ຽງໂຊກ. ຄວນຈະດຳເນີນ ການຄົ້ນຄ້ວາເພື່ອສຶກສາເບິ່ງທາງເລືອກຕ່າງໆ ແລະເລືອກເພີ່ນພົດຕິກຳອັນດີກ່ວາໝູ່ ສຳລັບການນຳ ໃຊ້ ໃນສະພາບການ ຂອງ ລາວ.
  - ການຄຳປະກັນ ຄຸນນະພາບ. ພາຍໃນຂະແໜງການ, ການກວດຕິດຕາມ ເບິ່ງ ການຄຳປະກັນຄຸນນະພາບ ພາຍນອກ ສຳລັບ ເຂດເກັບກູ້ທີ່ກວມຢ່າງຕໍ່າສຸດ 5% ຂອງ ວຽກເກັບກູ້ໂດຍສ່ຽງປະຕິບັດ. ຢ່າງນອ້ຍ, ບາງຂໍ້ສະເໜີແນະເລົ່ານີ້ບໍ່ຄວນຈະເຜີຍແພ່ຂ່າວ.
  - ການກວດຕິດຕາມການຄຳປະກັນຄຸນນະພາບ (QA) ອາດຈະຈັດຕັ້ງດ້ວຍວິທີທາງດັ່ງລຸ່ມນີ້:
    1. ຫ້ອງການ ຄຄຊອາດຈະເຮັດສັນຍາ ກັບ ຄົນຈຳນວນທີ່ເໝາະສົມເພື່ອຈະບັນລຸເປົ້າໝາຍ 5%, ຊຶ່ງ ອາດຈະແມ່ນທາງເລືອກທີ່ແພງກ່ວາໝູ່, ແຕ່ອາດຈະເປັນການຊົດເຊີຍໃນການຫຼຸດຜ່ອນໃນ ໝູ່ ພະນັກງານອື່ນ ຂອງ ຫ້ອງການ ຄຄຊ.
    2. ຫ້ອງການ ຄຄຊ ອາດຈະເຮັດສັນຍາແບບເອກະລາດ ສຳລັບ ການກວດຕິດຕາມ QA; ຖ້າວ່າເຮັດ ໄດ້ ກໍຄວນຈະແມ່ນອົງການໜຶ່ງທີ່ບໍ່ເປັນການແຂ່ງຂັນ ພາຍໃນກອງທຶນການເກັບກູ້ ພາຍໃນ ສປປລາວ.
    3. ຜູ້ໃຫ້ທຶນເອງອາດຈະເຮັດສັນຍາກັບຄະນະຕິດຕາມກວດກາແບບເອກະລາດໜຶ່ງເພື່ອດຳເນີນ QA
    4. ຫ້ອງການຄຄຊອາດຈະຮຽກຮ້ອງ, ໂດຍອ້າງອີງໃສ່ຂໍ້ກຳນົດ, ໃຫ້ແຕ່ລະອົງກອນປະຕິບັດງານເອົາ ຄວາມຮັບຜິດຊອບວ່າຈ້າງ ນັກກວດກາຕິດຕາມຜູ້ໜຶ່ງ (QA monitor).

- ທຸກໆຂະບວນການເລືອກຕົວຢ່າງເພື່ອກວດກາຄຸນນະພາບ (QC) ຄວນຈະດຳເນີນໂດຍອີງໃສ່ຂໍ້ສົມໝຸດຖານທີ່ວ່າ ການເກັບກູ້ ລບຕ ທີ່ໄດ້ເລືອກຕົວຢ່າງ ຍັງບໍ່ມີປະສິທິພາບຢ່າງເຕັມສ່ວນເທື່ອແລະບາງລບຕ ອາດຈະຍັງເສດຖາຍຢູ່. ດັ່ງນັ້ນ, ຄະນະກວດກາ ຄຸນນະພາບ (QC) ທີ່ເລືອກຕົວຢ່າງຈະຕ້ອງໄດ້ຜ່ານການຝຶກອົບຮົມແລະປະກອບອຸປະກອນອັນເໝາະສົມໃນການຊອກຄົ້ນຫາ ລບຕ ພ້ອມທັງ ຖືກຕິດຕາມໂດຍ ຂໍ້ຮຽກຮ້ອງທາງດ້ານຄວາມປອດໄພ ອັນດຽວກັນ.
- ETS ແລະ PCIA. ຂະບວນການວິໄຈເບິ່ງການສຳຫຼວດທາງວິຊາການແບບໃໝ່ (ETS) ໃນຂັ້ນສັນລະສູດເບິ່ງເອກກະສານທີ່ກ່ຽວຂ້ອງ, ຄວນຈະນຳໃຊ້ເພື່ອຊ່ວຍໃນການຈັດບຸລິມະສິດໃນໄລຍະປານກາງທີ່ຍັງຄ້າງຄາ ສຳລັບ ການພັດທະນາ ຂະບວນການ ປັບປຸງຜົນວິໄຈທາງປະລິມານ.
- PCIA ຄວນຈະແມ່ນຂະບວນການເລືອກຕົວຢ່າງໜຶ່ງທີ່ນອນຢູ່ໃນມາດຕະຖານວົງຈອນ ການບໍລິຫານໂຄງການແລະຂະບວນການຄວບຄຸມ ຄຸນນະພາບ (QM ) ພາຍໃນຂະແໜງການ, ອາດຈະເປັນ ການຄຳປະກັນຄຸນນະພາບ ໜຶ່ງໂດຍງ່າຍໆ, ຊຶ່ງຄະນະກວດກາການຄຳປະກັນຄຸນນະພາບ (QA) ຕອບຄຳຖາມທີ່ວ່າ “ເນື້ອທີ່ດິນຕອນນີ້ໄດ້ຖືກນຳໃຊ້ຕາມຈຸດປະສົງທີ່ໄດ້ກ່າວໄວ້ ຫຼື ບໍ່? ”.
- ການປະຕິບັດງານໃນໄລຍະຂ້າມຜ່ານ. ພາຍໃນສອງປີ ຂ້າງໜ້າ, ການສະໜັບສະໜູນຈາກອົງກອນຜູ້ໃຫ້ທຶນໃນຂະແໜງການໃນຂົງເຂດລຸ່ມນີ້ຈະຕ້ອງຜ່ານໄລຍະຜ່ານຂ້າມດັ່ງຕໍ່ໄປນີ້:
  1. ການປຸກຈິດສຳນຶກຊຸມຊົນບົນພື້ນຖານການສຶກສາຈະຕ້ອງໂອນໃຫ້ການເພີ່ມການສະໜັບສະໜູນໃຫ້ໜ່ວຍງານເກັບກູ້ເຄື່ອນທີ່ແລະເປົ້າໝາຍຂອງ ກິດຈະກຳການປ້ອງກັນອຸປະຕິເຫດ;
  2. ຄວາມຮັບຜິດຊອບການສຶກສາຄວາມສ່ຽງໄພ ພາຍໃນໂຮງຮຽນຈະຕ້ອງໂອນມອບໃຫ້ ກະຊວງສຶກສາທິການ;
  3. ຄວາມຮັບຜິດຊອບລະບົບຖານຂໍ້ມູນຜູ້ຖືກເຄາະຮ້າຍຈະຕ້ອງໂອນມອບໃຫ້ກະຊວງສາທາລະນະສຸກ. ຖ້າເຫັນວ່າຈຳເປັນ, ການປະເມີນເບິ່ງຄວາມສາມາດຈະຕ້ອງດຳເນີນງານເພື່ອຍັງຍືນຄວາມສາມາດຂອງ ບັນດາອົງກອນຜູ້ຮັບທຶນໃນການຈັດການມອບໂອນໜ້າທີ່ໂດຍສອດຄ່ອງກັບ ບັນດາມາດຕະການຕ່າງໆເພື່ອຮັບປະກັນຄວາມຍືນຍົງ ຂອງ ໜ້າທີ່ຕ່າງໆໄປຕາມໆກັນ.

**ແຜນການຍຸດທະສາດແຫ່ງຊາດ ສະບັບຕໍ່ໜ້າ.**

ຈຸດມຸ້ງໝາຍໃນການກະກຽມແຜນຍຸດທະສາດສະບັບຕໍ່ໜ້າ ຈະຕ້ອງມີການເຊື່ອມສານກັບບັນດາກິດຈະກຳ ລບຕ ເຂົ້າໃນບັນດາແຜນການແລະບັນດາຍຸດທະສາດຂອງແຜນການພັດທະນາເສດຖະກິດສັງຄົມສະບັບຕໍ່ໜ້າ (2011-2015). ເວົ້າອີກຢ່າງໜຶ່ງ, ແຜນການລະບັບຕໍ່ໜ້າຈະຕ້ອງສືບແທນແຜນການປະຈຸບັນພ້ອມທັງເລີ່ມໄລຍະແຜນການ 5 ປີ ຄັ້ງຕໍ່ໄປໃນປີ 2011. ເນື້ອເທັ ຂອງແຜນການຄັ້ງຕໍ່ໄປອາດລວບລວມເຂົ້າໃນແຜນການພັດທະນາເສດຖະກິດສັງຄົມເປັນຢ່າງດີ.

ຫົວເລື່ອງຕົ້ນຕໍສໍາລັບ ຂະແໜງການ ລບຄ ຄວນຈະແມ່ນ 1) ການປ້ອງກັນບໍ່ໃຫ້ເກີດອຸປະຕິເຫດ ແລະ 2) ການເກັບກູ້ເຂດເນື້ອທີ່ເພື່ອຈຸດປະສົງການພັດທະນາ ແລະການຫຼຸດຜ່ອນຄວາມທຸກຍາກ.

ໃນແຜນການຍຸດທະສາດແຫ່ງຊາດຄວນຈະພິຈາລະນາ ບັນດາປະເດັນທີ່ເປັນຂໍ້ກຸນແຈດັ່ງນີ້:

- ການນໍາໃຊ້ຜົນຂອງການກຳນົດຂອບເຂດອັນເປັນພື້ນຖານສໍາລັບ ການວາງແຜນການ.
- ຄວາມຕ້ອງການໃຫ້ເນັ້ນໜັກໃສ່ໜ້າວຽກເກັບກູ້ເຄື່ອນທີ່ຕື່ມແລະຕອບສະໜອງການຮ້ອງຂໍ.
  - ຄວາມຕ້ອງການໃນການພັດທະນາລະບົບທີ່ງ່າຍໆຂອງການຈັດບຸລິມະສິດເພື່ອຕອບສະໜອງ ບັນດາບຸລິມະສິດໃນການພັດທະນາ ແລະ ການຫຼຸດຜ່ອນຄວາມທຸກຍາກ.
  - ການພັດທະນາປະເພດເປົ້າໝາຍໃໝ່, ເພື່ອຈະໂອນມອບໃຫ້ໜ້າວຽກຂອງໜ່ວຍເກັບກູ້ເຄື່ອນທີ່
  - ການອະທິບາຍກ່ຽວກັບນະໂຍບາຍໃນການລະດົມທຶນແລະກິນໄກຕ່າງໆສໍາລັບ ຂະແໜງການ.
  - ນິຍາມຂອງ ຍຸດທະສາດຖອຍອອກ (ຜູ້ໃຫ້ທຶນ) ຫຼື ຍຸດທະສາດແຫ່ງການມອບ-ຮັບ ສໍາລັບ ຄຄຊ ແລະ ຄກລ ໃນພາວະການຍືນຍົງ ຂອງ ອົງກອນທີ່ຈະສືບຕໍ່ເຮັດໜ້າທີ່ໃນໄລຍະທີ່ ລບຕ ຈະຍັງເສດຄ້າງຢູ່.

### ຄຄຊ ແລະ ຫ້ອງການ ຄຄຊ

- ພາວະການນໍາພາ . ຫ້ອງການ ຄຄຊ ຄວນຈະຂະຫຍາຍໜ້າທີ່ການປະຊາສໍາພັນຂອງຕົນໂດຍກວມ ທັງບັນດາອົງການຈັດຕັ້ງລັດ, ອົງການພັດທະນາອື່ນໆ ແລະພາກເອກກະຊົນເພື່ອປັບປຸງເນື້ອຫາຂອງ ຂໍ້ມູນຂ່າວແລະນໍາສະເໜີຂໍ້ມູນຂ່າວ ກ່ຽວກັບ ສະພາບການ ຂອງບັນຫາ ລບຕ, ພັນທະໃນການເກັບກູ້, ນະໂຍບາຍຕ່າງໆ ຂອງ ຄຄຊ ແລະ ບັນດາກິດຈະກຳ ຂອງ ອົງກອນປະຕິບັດງານ ລບຕ.
- ຫ້ອງການ ຄຄຊ ຄວນຈະສົ່ງເສີມໃຫ້ລົບລ້າງແຈ້ງການຂອງແຂວງເພື່ອຈຳກັດການຄ້າຂາຍເຫຼັກເສດ, ສົ່ງເສີມການຈັດຕັ້ງປະຕິບັດບັນດາຍຸດທະສາດໃນການປະຕິບັດກັບ ລບຕ ຢ່າງປອດໄພ ໂດຍບັນດາ ອົງກອນປະຕິບັດງານພາຍໃຕ້ ຫົວເລື່ອງ ການປ້ອງກັນບໍ່ໃຫ້ເກີດອຸປະຕິເຫດ, ພ້ອມທັງ ສົ່ງເສີມໃຫ້ ອອກຂໍ້ກຳນົດແຫ່ງຊາດເພື່ອຫ້າມເດັກນ້ອຍອາຍຸຕໍ່າກວ່າ 14 ປີ ເຂົ້າຫຍໍ້ກ່ຽວກັບ ການເກັບເຫຼັກເສດ.
- ໂດຍຮ່ວມມື ກັບ ກະຊວງ ແຜນການແລະການລົງທຶນ, ຄຄຊ ຄວນຈະສົ່ງເສີມໃຫ້ລັດຖະບານອອກຂໍ້ ກຳນົດທີ່ບັນຍັດວ່າ ການເກັບກູ້ຄວນຈະລົງມືປະຕິບັດໃນທຸກເຂດສໍາປະທານທີ່ມີ ລບຕ ຕົກຄ້າງຢູ່ ຫຼື ເຂດເນື້ອທີ່ການລົງທຶນ ເພື່ອຈຸດປະສົງດ້ານສາທາລະສຸກແລະ ຄວາມປອດໄພສາທາລະນະ.
- ຫ້ອງການ ຄຄຊ ຈະຕ້ອງເຈລະຈາ ພາຍໃນລັດຖະບານ ກ່ຽວກັບ ສະຖານທີ່ບ່ອນເສີມສ້າງຂີດຄວາມ ສາມາດເພື່ອຈະຮອງຮັບການເກັບກູ້ລບຕ ທີ່ຈະຍັງເສດຄ້າງໃນໄລຍະຍາວນານ; ລະດົມຊັບພະຍາກອນ ແລະຊ່ວຍໃນການສ້າງແຜນການພັດທະນາຂີດຄວາມສາມາດຮອງຮັບພາລະກິດເກັບກູ້ແບບຍືນຍົງ. ໃນຂະນະທີ່ບັນດາຜູ້ໃຫ້ທຶນອາດຈະຊ່ວຍໃນການພັດທະນາຂີດຄວາມສາມາດດັ່ງກ່າວ, ລັດຖະບານ ຄວນຈະແບກຫາບູນຄ່າການໃຊ້ຈ່າຍສໍາລັບພາລະກິດເກັບກູ້ແບບຍືນຍົງພາຍຫຼັງການສິ້ນສຸດ ຂອງ ການສະໜັບສະໜູນ ຈາກ ບັນດາອົງກອນຜູ້ໃຫ້ທຶນ.

- ຫ້ອງການ ຄຄຊ ຄວນຈະບັນຈຸ ບັນດາຫຼັກການດັ່ງຕໍ່ໄປນີ້ເຂົ້າໃນມາດຕະຖານແຫ່ງຊາດ ແລະ ນະໂຍບາຍຕ່າງໆ ສຳລັບການເກັບກູ້ ລບຕ ເພື່ອການສະໜັບສະໜູນໂຄງການພັດທະນາຕ່າງໆ:
  - ອົງການໃດທີ່ປະສົງຢາກດຳເນີນໂຄງການພັດທະນາໃນສປປ ລາວຈະຕ້ອງສະເໜີຂໍ້ຄຳປຶກສາຈາກ ຫ້ອງການ ຄຄຊ ກ່ຽວກັບ ສະພາບການກະທົບຈາກ ລບຕ ຕົກຄ້າງ.
  - ການເກັບກູ້ຈະຕ້ອງໄດ້ຜ່ານການສັນຍາຂໍ້ຜູກພັນ ຂອງ ອົງການທີ່ໄດ້ຮັບການຢັ້ງຢືນຮັບຮອງຈາກ ຫ້ອງການ ຄຄຊ.
  - ບົດຊ້ອນທ້າຍທາງວິຊາການແລະຂອບເຂດຂອງວຽກງານເພື່ອການເກັບກູ້ ລບຕ ຈະຕ້ອງຂຽນຮ່າງໂດຍນັກຊ່ຽວຊານທີ່ມີຄວາມສາມາດທີ່ບໍ່ມີສ່ວນກ່ຽວພັນກັບ ອົງກອນປະຕິບັດງານໃດແລະຈະຕ້ອງປະຕິບັດຕາມມາດຕະຖານແຫ່ງຊາດ.
  - ສັນຍາຂໍ້ຜູກພັນສຳລັບການເກັບກູ້ລບຕ ຄວນຈະດຳເນີນໂດຍຜ່ານລະບົບການປະມູນເປັນຢ່າງດີ
  - ການເກັບກູ້ ລບຕ ຄວນຈະເປັນປະເດັນ ຂອງການກວດກາຕິດຕາມ ການຄ້າປະກັນ ຄຸນນະພາບ ພາຍນອກ.
  - ຫ້ອງການ ຄຄຊສາມາດສະໜອງໃຫ້ລູກຄ້າຂອງການເກັບກູ້ ລບຕໂດຍໃຫ້ຄຳປຶກສາ ກ່ຽວກັບວິທີທາງການເຮັດສັນຍາ ກັບຜູ້ຊ່ຽວຊານວິຊາການເພື່ອຊ່ວຍໃນການຂຽນຮ່າງບົດຊ້ອນທ້າຍທາງວິຊາການພ້ອມທັງຊ່ວຍໃນ ກວດກາຕິດຕາມ ການຄ້າປະກັນ ຄຸນນະພາບ ພາຍນອກ. ຊ່ຽວຊານວິຊາການດັ່ງກ່າວສາມາດເຮັດສັນຍາຜູກພັນໂດຍຜ່ານການປະມູນແຂ່ງຂັນ, ໂດຍຈະອີງຕາມຄວາມຮຽກຮ້ອງຕ້ອງການທາງການຈັດຕັ້ງ ຂອງ ອົງກອນລູກຄ້າການເກັບກູ້.
- ການບໍລິຫານຄຸ້ມຄອງ. ຄຄຊ ຄວນຈະຮັບຮອງ ມາດຕະຖານແຫ່ງຊາດ ສຳລັບ ການເກັບກູ້ ລບຕ ພ້ອມທັງຈັດການເຜີຍແພ່ໂດຍໄວເທົ່າທີ່ຈະໄວໄດ້.
- ຫ້ອງການ ຄຄຊ ຄວນຈະມີບາດກ້າວໃນການເຮັດໃຫ້ຂະບວນການພິຈາລະນາການຢັ້ງຢືນຮັບຮອງ ອົງກອນປະຕິບັດງານດຳເນີນຢ່າງວ່ອງໄວແລະທັນການ.
- ຫ້ອງການ ຄຄຊ ຄວນຈະພັດທະນາ ພ້ອມທັງ ຈັດຕັ້ງກວດກາຕິດຕາມການປະຕິບັດການຄ້າປະກັນ ຄຸນນະພາບເຖິງ 5% ຂອງ ກິດຈະກຳການເກັບກູ້ຕ່າງໆ.
- ການປະສານງານ. ຫ້ອງການ ຄຄຊ ຄວນຈະພັດທະນາແລະປະຕິບັດ ຕົ້ນແບບ ທາງເສດຖະກິດ ອັນໜັກແໜ້ນເພື່ອການວິໄຈມູນຄ່າ ແລະ ລາຄາ ຂອງ ອົງກອນປະຕິບັດງານເກັບກູ້ ລບຕ. ໃນປະຈຸບັນນີ້, ຍັງບໍ່ມີຕົ້ນແບບໃດທີ່ມີຢູ່ໃນປະເທດລາວ.
- ຫ້ອງການ ຄຄຊ ຄວນຈະຊ່ວຍເຫຼືອໃນການສ້າງຕັ້ງເຄື່ອງມືທົດສອບເກນມາດຕະຖານ, ຈະເປັນການດີຍິ່ງ, ເພື່ອດຳເນີນງານ ທີ່ ສູນຝຶກອົບຮົມຂອງ ຄກລ. ເຄື່ອງມື ເກນມາດຕະຖານ ອາດຈະພາໃຫ້ ອົງການຈັດຕັ້ງຕ່າງໆສາມາດວັດແທກເບິ່ງ ຜະລິດຕະພາບ ຂອງ ພວກເຂົາເອງໃນເມື່ອອຸປະກອນ ແລະລະບຽບການດຳເນີນງານ ຂອງ ພວກເຂົາຍັງຢູ່ໃນສະພາບແວດລ້ອມທີ່ກວດກາໄດ້. ເຄື່ອງມື ທົດສອບປະກອບມີແລວທີ່ກ້ວາງ 1 ແມັດແລະຍາວ 30 ແມັດ. ກ່ອນອື່ນ, ແລວຈະຕ້ອງປອດໂລຫະ,



ປະມວນການເບິ່ງເພື່ອແນ່ໃຈໃນຄວາມສອດຄ່ອງຂອງເນື້ອໄນຂອງດິນນັ້ນ, ຊຶ່ງຄວນຈັດລະດັບດ້ວຍ ລະດັບການກະທົບ ທັງໃນດ້ານຄວາມເລິກແລະ ຂະໜາດໂລຫະທີ່ກວດພົບແລະອັດຕາຄວາມໜາແໜ້ນ ຂອງ ການກະທົບ ຕໍ່ ຕະລາງແມັດ. ຂໍ້ແນະນຳໃຫ້ ກະກຽມແລວ ເນື້ອທີ່30 ແມັດສີ່ ຊຸດໄວ້,ແຕ່ລະຊຸດປະກອບ ດ້ວຍ:

- 1x ແລວ ທີ່ບໍ່ມີການກະທົບຈາກໂລຫະ (ແລວ ສຳລັບການກວດກາ)
- 1x ແລວ ທີ່ມີຄວາມໜາແໜ້ນສະເລ່ຍໃນ 1 ຕົວຊີ້ບອກ ຕໍ່ຕະລາງແມັດ
- 1xແລວ ທີ່ມີຄວາມໜາແໜ້ນສະເລ່ຍ ໃນ 5 ຕົວຊີ້ບອກ ຕໍ່ ຕະລາງແມັດ
- 1xແລວ ທີ່ມີຄວາມໜາແໜ້ນສະເລ່ຍໃນ 10 ຕົວຊີ້ບອກ ຕໍ່ ຕະລາງແມັດ.

ສຳລັບບັນດາແລວ ຈະຕ້ອງມີຢ່າງໜ້ອຍໜຶ່ງແມັດຕ່າງຫາກສຳລັບ ນຳໃຊ້ລະບົບກວດກວ້າງ(ເຊັ່ນ ເຄື່ອງເອບິນເຈີ້ ລາກຊ໌ລູບ) ແລະ ເພື່ອບໍ່ໃຫ້ສັບສົນຈາກສັນຍານຕ່າງໆທີ່ມາຈາກແລວອື່ນໆ.

- ບັນຫາທາງອອກດ້ານການຈັດຕັ້ງ. ຫ້ອງການ ຄຄຊ ຄວນຈະພັດທະນາແຜນການເພື່ອກຳນົດຄວາມຮຽກຮ້ອງຕ້ອງການໃນການພັດທະນາຂັດຄວາມສາມາດ ພ້ອມທັງ ມີແຜນການຫຼຸດຈຳນວນທີ່ປຶກສາວິຊາການລົງດ້ວຍ.
- ໂດຍທົ່ວໄປ, ຫ້ອງການ ຄຄຊ ຄວນຈະຄາດໄວ້ລ່ວງໜ້າວ່າ ຈະມີການໃຫ້ທຶນແບບບໍ່ສະໝໍ່າສະເໝີ ແລະ ສະນັ້ນຈຶ່ງຄວນພະຍາຍາມຫຼຸດຜ່ອນມູນຄ່າລົງຢູ່ເລື້ອຍໆ. ຂໍ້ແນະນຳໃນການຫຼຸດຜ່ອນມູນຄ່າ, ຊຶ່ງສ່ວນໜຶ່ງໄດ້ປະຕິບັດຢູ່ແລ້ວ, ຄືດັ່ງຕໍ່ໄປນີ້:
  1. ທົບທວນຄືນຄວາມຕ້ອງການປະກອບ ພະນັກງານ ແລະ ຄວາມຕ້ອງການບຸກຄະລາກອນ;
  2. ຖ່າຍໂອນລະບົບຖານຂໍ້ມູນຜູ້ຖືກເຄາະຮ້າຍແລະຕາງໜ່າງເກັບກຳຂໍ້ມູນທີ່ກ່ຽວຂ້ອງໃຫ້ກະຊວງສາທາລະນະສຸກ ຫຼື ສູນພື້ນຜູ້ຄົນພິການແຫ່ງຊາດ;
  3. ປັບປຸງຂະບວນການປະເມີນເບິ່ງຫຼັງການເກັບກຳ(PCAs) ເພື່ອໃຫ້ສາມາດດຳເນີນໄປໃນປະເດັນໜຶ່ງ ຂອງ ວົງຈອນ ບໍລິຫານໂຄງການ;
  4. ສ້າງຕັ້ງ ຫ້ອງການ ຄຄຊ ຂັ້ນແຂວງຕ່າງໆ, ໂດຍພິຈາລະນາໃຫ້ບໍລິການທີ່ຈຳເປັນໂດຍອີງໃສ່ການລົງຢັ້ງຢາມຢາມເປັນຕົ້ນຕໍ.
- ອີງໃສ່ເນື້ອແທ້ ຂອງ ເວລາທີ່ຕິດພັນກັບ ບັນຫາ ລບຕ, ຫ້ອງການ ຄຄຊ ຈະຕ້ອງຄົງຢູ່ໃນສະຖານະເປັນໂຄງການ-ສປຊ ສະໜັບສະໜູນທຶນ ພ້ອມທັງ ເປັນສະຖາບັນລັດແຫ່ງໜຶ່ງ.
- ໜ້າທີ່ ຂອງ ຫ້ອງການ ຄຄຊ ຈະຕ້ອງກຳນົດດັ່ງຕໍ່ໄປນີ້:
  - ກ) ປະຕິບັດໜ້າທີ່ ຫ້ອງການ ເສນາທິການ ຂອງ ຄຄຊ.
  - ຂ) ກະກຽມການຍື່ນຮ້ອງຂໍ ງົບປະມາຍຊ່ວຍໜູນ ຈາກ ລັດຖະບານ.
  - ຄ) ຮ່າງນະໂຍບາຍແລະຍຸດທະສາດໃນການຈັດວາງ ຊັບພະຍາກອນ ກ່ຽວກັບ ການເກັບກຳເນື້ອທີ່ ລບຕ ແລະ ການປ້ອງກັນບໍ່ໃຫ້ເກີດອຸປະຕິເຫດ ; ໜ້າທີ່ນີ້ບໍ່ແມ່ນຈະຂະຫຍາຍເປັນແຕ່ລະວັນ ເພື່ອ ກຳນົດໜ້າວຽກໃຫ້ ບັນດາອົງກອນປະຕິບັດງານ.

- ງ) ກະກຽມແລະທົບທວນຄືນແຜນການ ຂອງຂະແໜງການທີ່ຈະຕ້ອງເຊື່ອມສານເຂົ້າໃນ ແຜນການພັດທະນາເສດຖະກິດສັງຄົມ.
- ຈ) ອອກໃບຢັ້ງຢືນຮັບຮອງໃຫ້ບັນດາອົງກອນປະຕິບັດງານເກັບກູ້ ລບຕ.
- ສ) ຈັດການບໍລິຫານລະບົບຖານຂໍ້ມູນເນື້ອທີ່ຖືກກະທົບຈາກ ລບຕແລະເນື້ອທີ່ເກັບກູ້ແລ້ວ.
- ຊ) ກວດກາຕິດຕາມ ບັນດາ ອົງກອນປະຕິບັດງານ ພ້ອມທັງ ການປະຕິບັດຕາມແຜນການ ຂອງ ຂະແໜງການ ລບຕ.
- ຍ) ດຳເນີນການກວດຕິດຕາມ ຄຳປະກັນຄຸນນະພາບ ໃນນາມ ບັນດາ ຄູ່ພາຄີ.
- ດ) ລາຍງານ ຄຸນຊ ແລະ ບັນດາຄູ່ພາຄີ ກ່ຽວກັບ ແຜນການ ລບຕ,ກິດຈະກຳຕ່າງໆແລະ ຜົນໄດ້ຮັບ ຂອງ ຂະແໜງການ
- ຕ) ກະກຽມແລະທົບທວນຄືນມາດຕະຖານແຫ່ງຊາດ.
- ຖ) ດຳເນີນການຄົ້ນຄວ້າ ບັນຫາທາງອອກທີ່ກ່ຽວພັນ ກັບ ລບຕ (ເຊັ່ນ :ການພັດທະນາດິນ ແບບທີ່ໜັກແໜ້ນເພື່ອກຳນົດມູນຄ່າ ຕາມການສະເໜີແນະທີ່ຂ້າງເທິງ )
- ທ) ປະສານງານແລະເຜີຍແຜ່ຂໍ້ມູນຂ່າວ ລະຫວ່າງ ອົງກອນປະຕິບັດງານ ລບຕ.
- ນ) ປະຕິບັດໜ້າທີ່ປະສານງານທາງການປົກຄອງ ລະຫວ່າງ ອົງກອນປະຕິບັດງານ ລບຕ ແລະກະຊວງ ທີ່ກ່ຽວຂ້ອງ, ກ່ຽວກັບ MOU.
- ມ) ຕາງໜ້າລັດຖະບານເພື່ອເຂົ້າຮ່ວມໃນກອງປະຊຸມສາກົນແລະບັນດາເຫດການແກ້ໄຂ ບັນຫາ ລບຕ ແລະ ບັນຫາທີ່ກ່ຽວຂ້ອງດ້ວຍ.

**ຄກລ**

- ໜ່ວຍງານເກັບກູ້ເຄື່ອນທີ່. ໜ້າວຽກເກັບກູ້ເຄື່ອນທີ່ຈະຕ້ອງແມ່ນບຸລິມະສິດທີ່ໜຶ່ງ ຂອງ ຄກລແລະຈະ ຕ້ອງລົງມືປະຕິບັດໜ້າວຽກເກັບກູ້ທີ່ຍັງຄ້າງຄາໃນການທຳລາຍ ລບຕ ໜ່ວຍງານເກັບກູ້ເຄື່ອນທີ່ ຄວນຈະຕອບຮັບການແກ້ໄຂ ລບຕ ທີ່ພົບເຫັນໂດຍນັກເກັບເຫຼັກເສດແລະພວກປຸກແຕ່ງເຫຼັກເສດ.
- ຄວາມສຳຄັນຂອງໜ້າວຽກເກັບກູ້ເຄື່ອນທີ່ ຄວນຈະຖືກຮັບຮູ້ວ່າເປັນສ່ວນໜຶ່ງຂອງທັດສະນະຂອງ ການຫຼຸດຜ່ອນອຸປະຕິເຫດແລະຂະບວນການວິໄຈເວລາຕອບສະໜອງ ຈະຕ້ອງຖືກຮັບຮອງເອົາເພື່ອ ຮັບປະກັນວ່າໜ້າວຽກນັ້ນຖືກປະຕິບັດຕາມເວລາໂດຍແທ້. ຂໍ້ສະເໜີແນະ ຕໍ່ ການຕອບຮັບໃນໄລຍະ ເວລາສູງສຸດແມ່ນ 5 ມື້ ລະຫວ່າງການລາຍງານແລະການເກັບກູ້ ລບຕ ທີ່ຖືກປ່ອຍປະໄວຢ່າງໂດດ ດ່ຽວ. ຖ້າເວລາຕອບຮັບນີ້ບໍ່ສຳເລັດ,ກໍຄວນສ້າງໜ່ວຍເກັບກູ້ເຄື່ອນທີ່ຕື່ມອີກ. ຄວນຈະຈັດວາງ ໜ່ວຍ ງານທຳລາຍລະເບີດແບບເຄື່ອນທີ່ໃນແຂວງຕ່າງໆຄືນໃໝ່ ເພື່ອ ຮັບປະກັນຄວາມຍຸດຕິທຳໃນເວລາ ການຕອບຮັບໃນທົ່ວປະເທດລາວ.
- ພະນັກງານພາກສະໜາມຄວນຈະຊຸກຍູ້ໃຫ້ຈັດການກັບລູກບົມໃຫຍ່ຢ່າງທັນເວລາ ;ຖ້າບໍ່ມີບັນຫາດ້ານ ວິຊາການໃນດ້ານການຝຶກອົບຮົມ ຫຼື ອຸປະກອນທີ່ປະເຊີນໜ້າໂດຍໜ່ວຍທຳລາຍເຄື່ອນທີ່, ຈາກນັ້ນກໍ

ຄວນສ້າງການບໍລິຫານຄວາມຕ້ອງການເຄື່ອງປ້ອງກັນຕົວອັນເໝາະສົມ, ເພື່ອໃຫ້ພະນັກງານພາກສະໜາມມີຄວາມ ໝັ້ນໃຈໃນການເຮັດວຽກງານໂດຍບໍ່ຫວັ່ນຫວັງຕໍ່ພຶດຕິກຳອັນບໍ່ແທດເໝາະຕາບໃດທີ່ພວກເຂົາປະຕິບັດຕາມລະບຽບການດຳເນີນງານທີ່ຖືກຮັບຮອງແລ້ວ. ເຈົ້າໜ້າທີ່ອາວຸໂສ ຂອງ ຄກລ ຄວນຈະສືບສວນເບິ່ງເຫດຜົນຂອງແນວຄິດຈິ່ງຈິ່ງລ້ຽງເລໃນການປະຕິບັດກັບ ບັນຫາລູກບົມໃຫຍ່ ພ້ອມທັງ ເອົາມາດຕະການອັນເໝາະສົມດ້ວຍ.

- ຂະບວນການການລາຍງານແລະສຳຫຼວດ ຈະຕ້ອງປັບປຸງໃຫ້ມີປະສິດທິພາບດີຂຶ້ນເພື່ອເຮັດໃຫ້ເວລາການເຮັດໜ້າວຽກຢັ້ງຢືມຢາມສັ້ນລົງທີ່ສຸດ. ກໍລະນີ ລບຕ ຖືກປະໄວ້ແບບໂດດດ່ຽວ, ການສຳຫຼວດ ແລະ / ຫຼື ໜ່ວຍທຳລາຍເຄື່ອນທີ່ຈະຕ້ອງຮັບຜິດຊອບຮີມແລະປະກອບອຸປະກອນເພື່ອແກ້ໄຂ ລບຄ ໃນຈຸດໜຶ່ງໃນບ່ອນໃດທີ່ເປັນໄປໄດ້. ທັງໆທີ່ຄວນຈະຮັບຮູ້ວ່າໜ່ວຍທຳລາຍເຄື່ອນທີ່ໜ້ອຍກວ່າຈະພາໃຫ້ມີຫຼາຍໜ່ວຍກວ່າໃນພາກສະໜາມເພື່ອການຕອບຮັບເບື້ອງຕົ້ນແລະຂະບວນການສຳຫຼວດ. ເຫັນວ່າອາດຈະເປັນໄປໄດ້ໃນການປະສານສານບັນດາໜ່ວຍງານນອ້ຍ ເພື່ອ ຕອບຮັບ ບ່ອນທີ່ຕ້ອງການໜ່ວຍງານໃຫຍ່ເພື່ອຈະເຮັດວົງອ້ອມສະໜາມທຳລາຍໄວ້.
- ການປູກຈິດສຳນິກຊຸມຊົນ. ເຈົ້າໜ້າທີ່ການປູກຈິດສຳນິກຊຸມຊົນບາງຄົນຈະຕ້ອງຖືກຊັບຊ້ອນຄືນເຂົ້າໜ່ວຍທຳລາຍເຄື່ອນທີ່ແລະຈັດສັນວຽກງານພວກເຂົາຄືນໃໝ່ເພື່ອສື່ສານຂໍ້ຄວາມສຳລັບ 1) ການເກັບເຫຼັກເສດແລະປຸງແຕ່ງເຫຼັກເສດຢ່າງປອດໄພແລະ 2) ປ້ອງກັນອຸປະຕິເຫດໃນເນື້ອທີ່ເພື່ອເກັບກູ້ແລະການປູກຝັງ. ພວກເຂົາຄວນຈະສື່ສານຂໍ້ຄວາມໃນວິທີການລາຍງານ ລບຕ ຕາມທັດສະນາຂອງການປົກປ້ອງອຸປະຕິເຫດ. ເຈົ້າໜ້າທີ່ ປູກຈິດສຳນິກຊຸມຊົນຄືນອັນອາດຈະຮັບຜິດຊອບຮີມຕົວອີກເພື່ອກາຍເປັນສະມາຊິກໜ່ວຍທຳລາຍເຄື່ອນທີ່.
- ການເກັບກູ້ເນື້ອທີ່. ເຂດເນື້ອທີ່ເກັບກູ້ ໂດຍ ຄກລ ຄວນຈະເລັ່ງໃສ່ ກ່ອນອື່ນ ການເກັບກູ້ເພື່ອໂຄງການສາທາ ລະນະແບບບໍ່ມີທຶນແລະກຳນົດໂດຍອຳນາດປົກຄອງທ້ອງຖິ່ນແລະເລັ່ງໃສ່ເກັບກູ້ເນື້ອທີ່ປູກຝັງໃນບ່ອນໃດທີ່ມີເນື້ອທີ່ດິນທີ່ຖືກຄອບຄອງແລະຜູ້ທີ່ຈະໄດ້ຮັບປະໂຫຼດກໍຄືຈະສາມາດນຳໃຊ້. ເນື້ອທີ່ດິນເພື່ອ ການປູກຝັງສ່ວນຄົວເຮືອນຄວນຈະຖືກເກັບກູ້ໃນເມື່ອບໍ່ມີໂຄງການສາທາລະນະແບບບຸລິມະສິດສູງທີ່ຍັງຄ້າງຄາຢູ່. ວຽກນີ້ຄວນຈະເຮັດສຳເລັດແລ້ວມອບຮັບໃຫ້ລ້າງ. ຄກລ ຄວນຈະສົມທົບ ກັບ ຄຄຊ ແລະ ກະຊວງແຜນການແລະການລົງທຶນເພື່ອພັດທະນານະໂຍບາຍໂດຍກ່ຽວພັນກັບການຫຼຸດຜ່ອນຄວາມທຸກຍາກ ກັບການເກັບກູ້ ລບຕ, ເປັນຕົ້ນ ການສຸມກຳລັງການເກັບກູ້ໃສ່ຂົງເຂດ 47 ເມືອງທີ່ທຸກຍາກກວ່າໝູ່.
- ຄກລ ຄວນຈະຕັ້ງຫຼັກເກນທັງໝົດສຳລັບ ການຈັດບຸລິມະສິດໄປຕາມບັນດາບຸລິມະສິດແຫ່ງຊາດ ພ້ອມທັງຈັດວາງຊັບພະຍາກອນໃສ່ບັນດາແຂວງບົນພື້ນຖານຄວາມເປັນທຳ. ໜ້າວຽກລະອຽດຂອງການຈັດບຸລິມະສິດຈະຕ້ອງມອບໝາຍໃຫ້ບັນດາຜູ້ປະສານງານແຂວງ. ດັ່ງນັ້ນ ຄກລ ອາດຈະຖືກຮຽກຮ້ອງພຽງແຕ່ໃຫ້ກວດຕິດຕາມເບິ່ງການປະຕິບັດຕາມຄວາມຮຽກຮ້ອງລະດັບຊາດ. ສິ່ງນີ້ຄວນຈະໃຫ້ຄວາມເປັນອິດສະລະແກ່ຂະບວນການຈັດບຸລິມະສິດ. ບັນດາແຂວງຄວນຈະຊຸກຍູ້ໃຫ້ຜັນຂະຫຍາຍ

ເປັນແຜນງານແບບ 6 ເດືອນ ຫຼື ແມ່ນແຕ່ ແຜນງານເປັນງວດ 4 ເດືອນ, ຈາກນັ້ນກໍຄວນເຮັດໃຫ້ມັນ ສາມາດຕອບຮັບ ກັບ ການຮ້ອງຂໍເພື່ອການເກັບກູ້.

- ແຜນງານ ຂອງ ຄກລ ຄວນຈະເປັນອິດສະລະເພື່ອສ້າງລາຍລະອຽດໃນການຈັດບຸລິມະສິດໃນ ລະດັບແຂວງ. ສ່ວນລະດັບຊາດຄວນຈຳກັດໃນການຕັ້ງຫຼັກເກນທັງໝົດເພື່ອແຊກແຊງ, ຈັດວາງຊັບ ພະຍາກອນ ໃນລະຫວ່າງແຂວງຕ່າງໆ ແລະຕິດຕາມເພື່ອຮັບປະກັນຄວາມຖືກຕ້ອງແລະສອດຄ່ອງກັບ ບັນດາຫຼັກເກນທີ່ໄດ້ເຫັນດີນຳກັນແລ້ວ.
- ຄກລ ຄວນຈະຢຸດຕິການເພີ່ມເປົ້າໝາຍຜະລິດຕະພາບຂຶ້ນໂດຍອັດຕະໂນມັດໃນດ້ານຈຳນວນ ເຮັກຕາ, ພວກເຂົາຄວນຈະພັດທະນາກິນໄກທີ່ສົມເຫດສົມຜົນ, ນອກຕົວແລະໂປ່ງໄສ ເພື່ອພະຍາ ກອນເບິ່ງຜະລິດຕະພາບສະເລ່ຍຕໍ່ປີ, ໂດຍເປັນສ່ວນໜຶ່ງ ຂອງລະບົບຕົວຊີ້ບອກທີ່ທັນສະໄໝກວ່າ ການເລັ່ງໃສ່ ບັນດາຜົນໄດ້ມາ ແລະ ຜົນໄດ້ຮັບ ແທນທີ່ຈະເລັ່ງໃສ່ກິດຈະກຳຕ່າງໆ.
- ຄກລ ຄວນຈະສືບຕໍ່ຊອກໂອກາດ ເພື່ອເພີ່ມທະວີປະສິດທິຜົນໂດຍຮັບຮອງເອົາເຕັກນິກໃໝ່ແລະ/ ຫຼືເຕັກໂນໂລຢີໃໝ່ອັນເໝາະສົມ.
- ການສຳຫຼວດ. ຂະບວນການ ETS ໃນປະຈຸບັນກຳລັງເລືອກຕົວຢ່າງ 25% ຂອງໜ້າວຽກເກັບກູ້ອັນ ສຳຄັນ, ແຕ່ຍັງເຫັນວ່າບໍ່ທັນໃຊ້ການໄດ້ທາງສະຖິຕິເທື່ອແລະ ກໍຄວນຈະໂຈະໂດຍຈິ່ງໄວ້ແຕ່ ລະບົບການກຳນົດປະລິມານ ຂອງ ມັນ.
- ຂະບວນການ ETS ວິໄຈເບິ່ງເອກກະສານທີ່ກ່ຽວຂ້ອງ ຄວນຈະນຳໃຊ້ເພື່ອຊ່ວຍໃນການຈັດ ບຸລິມະສິດໃນໄລຍະປານກາງໂດຍຄ້າງໄວ້ການພັດທະນາຂະບວນການປັບປຸງການວິໄຈທາງ ປະລິມານ ; ຕີແທ້ກໍຄວນຈະອີງໃສ່ຕົ້ນແບບຂອງ Oxiana ຫຼື ລະບົບ 'ເປີດເຜີຍ' ແຫຼ່ງ ທີ່ເທົ່າໆກັນ. ຖ້າວ່າຕ້ອງການຂະບວນການວິໄຈທາງປະລິມານຄືການເລືອກຕົວຢ່າງເພີ່ມຕື່ມໃສ່ການວິໄຈເອກ ກະສານ, ຈາກນັ້ນຈຶ່ງຄວນສືບສວນເບິ່ງທັດສະນະໃນການເລືອກຕົວຢ່າງສະເກັດໂລຫະ. ຜົນຂອງ ການສືບສວນຄວນຈະເກັບໄວ້ເພື່ອສະໜອງໃຫ້ ບັນດາອົງກອນປະຕິບັດງານທັງໝົດໃນສປປ ລາວ.
- ການຄ້ຳປະກັນແລະການກວດກາ ຄຸນນະພາບ. ເຫັນວ່າຄວນດຳເນີນການກວດກາຕິດຕາມເບິ່ງ ການຄ້ຳປະກັນຄຸນນະພາບ (QA) ຂອງການປະຕິບັດງານ ຄກລ, ໂດຍຕໍ່າສຸດ 5% ຂອງ ກິດຈະກຳ ລບຕ ຄວນຈະສ້າງເກດເບິ່ງແບບຫຼອນເລືອກແລະບໍ່ປະກາດຜົນ. QA ຄວນຈະດຳເນີນແບບພາຍໃນ ຄກລ ເອງ ແລະ QA ພາຍນອກ ຄວນຈະແມ່ນ ຄຸນຊຸເປັນຜູ້ດຳເນີນງານ, ສຳລັບຜູ້ໃຫ້ທຶນ ກໍຄວນຈະ ບໍ່ຂັດຂວາງທີ່ຈະໃຫ້ພວກເພິ່ນນຳໃຊ້ນັກກວດກາຕິດຕາມ ຂອງ ພວກເພິ່ນເອງ.
- ຂະບວນການເລືອກຕົວຢ່າງ ສຳລັບ ກວດກາຄຸນນະພາບ ພາຍໃນ (QC) ໃນ ຄກລ ຄວນຈະ ທົບ ທວນຄືນເພື່ອຮັບປະກັນໃຫ້ການຄົ້ນພົບໂດຍຜູ້ກວດກາ ຕໍ່ສັນຍານຳບັງບອກໃດ(ໂດຍເຄື່ອງ ກວດ ລະ ເປີດທີ່ຕັ້ງໄວ້ສະເພາະເຄື່ອງໜ່ວຍບົມບີ BLU 26 ແລະແກັບມັນ), ບ່ອນໃດທີ່ສັນຍານຳບັງບອກແລ້ວ ນັກເກັບກູ້ ພັດບໍ່ໄດ້ສືບສວນເບິ່ງ, ກໍຈະຕ້ອງຖືວ່າ ຂາດຄຸນນະພາບ, ແມ່ນແຕ່ກໍລະນີທີ່ສັນຍານ ຳບັງບອກນັ້ນໃນເມື່ອບໍ່ແມ່ນ ລບຕ.
- ບັນຫາທາງອອກດ້ານການຈັດຕັ້ງ. ຄກລ ຄວນຈະດຳເນີນການຍື່ນສະເໜີຂໍການຍິ່ງຍືນຮັບຮອງ

ຈາກ ຫ້ອງການ ຄຄຊ ໂດຍໄວເທົ່າທີ່ຈະໄວໄດ້.

- ຖ້າວ່າມີການສະເໜີໃຫ້ ຄກລ ເຂົ້າຮ່ວມການປະມູນແຂ່ງຂັນໃນການບໍລິການເກັບກູ້ເນື້ອທີ່ ສຳລັບ ໂຄງການພັດທະນາໂຄງລ່າງພື້ນຖານ ຫຼືການພັດທະນາດ້ານອື່ນ,ກໍບໍ່ຄວນຈະເຮັດ,ຈົນກວ່າ ຄກລ ຈະ ມີຂະບວນການກຳໜົດມູນຄ່າຕັ້ງໄວ້,ຊຶ່ງຈະພາໃຫ້ການຈັດຕັ້ງກຳໜົດມູນຄ່າທີ່ແທ້ຈິງໄດ້. ກົງກັນຂ້າມ ເມື່ອໃດທີ່ພວກເຂົາມີຂະບວນການດັ່ງກ່າວກໍຄວນຈະເຂົ້າຮ່ວມການປະມູນແຂ່ງຂັນເພື່ອໂຄງການ ດັ່ງກ່າວ. ໃນເມື່ອທຶນບໍລິຈາກທີ່ໄດ້ຮັບແມ່ນຈຸດປະສົງທາງມະນຸດສະທຳ,ຄກລ ກໍບໍ່ຄວນຈະເຂົ້າຮ່ວມ ການປະມູນ ກັບ ໂຄງການແບບ ທຸລະກິດ.
- ອີງໃສ່ເນື້ອແທ້ຄວາມຈຳກັດເວລາ ຂອງບັນຫາການກະທົບ ຈາກ ລບຕແລະ ຖ້າກໍລະນີທີ່ ຫ້ອງການ ຄຄຊ ແລະ ຄກລ ຍັງຈະຕ້ອງສືບຕໍ່ດຳເນີນການໃນຖານະໂຄງການຮ່ວມມື ລະຫວ່າງ ລັດຖະບານ ກັບ ສປຊ. ອີງກອນຜູ້ໃຫ້ທຶນອື່ນທີ່ສະໜັບສະໜູນ ຄກລ ຄວນຈະແນະນຳ ພວກເຂົາໃຫ້ ຜ່ານ ສປຊ ຫຼື ບໍ່ ກໍຕັ້ງໜ່ວຍງານຈັດຕັ້ງປະຕິບັດຂອງ ຕົນເອງຂຶ້ນເພື່ອຄຸ້ມຄອງ ຊັບພະຍາກອນຕ່າງໆ.
- ບົດບາດການຖືກມອບໝາຍ ຂອງ ທີ່ປຶກສາ ສປຊ ສຳລັບ ການບໍລິຫານການເງິນແລະບົດບາດ ຂອງພວກເຂົາໃນການຄ້າປະກັນຄຸນນະພາບ ຄວນຈະປັບປຸງໃຫ້ຈະແຈ້ງແລະໜັກແໜ້ນຕື່ມ. ສັນຍາ ຜູກພັນ ຂອງ ທີ່ປຶກສາອາວຸໂສ ຄວນຈະຕ້ອງດັດແກ້ເພື່ອສະທ້ອນເຖິງບັນຫາດັ່ງກ່າວ ແລະ ຄວາມ ເປັນເອກກະລາດທາງສັນຍາຈ້າງ ຂອງ ຜູ້ກ່ຽວ ຕໍ່ ຜູ້ອຳນວຍການ ຄກລ ກໍຄວນຈະຕ້ອງປັບປຸງ ໃຫ້ ຈະແຈ້ງຕື່ມ.
- ສປຊ ຄວນຈະພິຈາລະນາຂະຫຍາຍຂອບເຂດວຽກງານຂອງ ການກວດສອບ ຄກລ ໂດຍ ລວມເອົາບໍ່ພຽງແຕ່ ດ້ານການປະຕິບັດຕາມມິຕິກຳ ແຕ່ຍັງພິຈາລະນາເບິ່ງ ສັດຕະຍະພາບໃນ ການຈັດການບໍລິຫານ ແລະຄຸນຄ່າ ຂອງເງິນນຳດ້ວຍ.
- ຄກລ ຄວນຈະຊ່ວຍໃນການພັດທະນາການຍົກຂີດຄວາມສາມາດໃນລະດັບຊາດເພື່ອຈະຮອງ ຮັບການເກັບກູ້ ລບຕ ທີ່ຈະຍັງເສດຄ້າງຢູ່ພຽງເລັກນ້ອຍໃນໄລຍະພາວະການຍືນຍົງ, ໂດຍຜ່ານສູນຝຶກ ອົບຮົມ ຂອງຕົນ.ຄກລ ຄວນຈະຖືກຊຸກຍູ້ເຈົ້າໜ້າທີ່ ຂອງ ຄກລ ໃຫ້ເຂົ້າຮ່ວມຂະບວນການຝຶກອົບຮົມ ຍົກລະດັບເມື່ອສິ້ນສຸດໂຄງການ ຄກລ.

**ການສະໜັບສະໜູນ ຈາກ ລັດຖະບານ ແລະ ຜູ້ໃຫ້ທຶນ**

- ກະຊວງການຕ່າງປະເທດຄວນຈະລົງມືປະຕິຮູບຂະບວນການບົດບັນທຶກຄວາມເຂົ້າໃຈ, ໂດຍປັບປຸງ ຂະບວນການທີ່ອາດຈະດຳເນີນການແບບທັນການພ້ອມທັງເພີ່ມທະວີການການຂົນຂວາຍທຶນທີ່ມີຢູ່ໃຫ້ ຂະແໜງການ. ໃນການຄາດຄະເນວ່າໂດຍສະເລ່ຍຂະບວນການໃນປະຈຸບັນໃຊ້ເວລາເຖິງ 6 ເດືອນ

ຕໍ່ຄັ້ງ, ຊຶ່ງ ຕາມຄວາມເປັນຫວ່າງຂອງຝ່າຍຜູ້ໃຫ້ທຶນ, ຕາມການຄາດກະແບບຫຼຸດໆແລະ ອີງໃສ່ຄ່າ ໃຊ້ຈ່າຍ ທັງໝົດ 6 ລ້ານໂດລາ ສໍາລັບ ສາມໂຄງການໃຫຍ່ ຂອງ ອົງກອນບໍ່ສັງກັດລັດໃນປີ 2007, ກາລະໂອກາດ ຂອງ ຄ່າໃຊ້ຈ່າຍໃນ 'ການຊຶກຊ້າ 6 ເດືອນ' ຈະມີມູນຄ່າເທົ່າກັບ 3 ລ້ານໂດລາ ຊຶ່ງ ເທົ່າກັບເຄິ່ງປີ ຂອງ ການເກັບກູ້ເນື້ອທີ່ ແລະການໃຫ້ບໍລິການອື່ນໆໃນການແກ້ໄຂ ບັນຫາ ລບຕ.

- ເຫັນວ່າມີສິ່ງບົ່ງບອກຈະແຈ້ງໃນບັນດາຜູ້ໃຫ້ທຶນວ່າ ການປະກອບສ່ວນເປັນເງິນສົດໃນມູນຄ່າອັນສໍາຄັນໃສ່ຂະແໜງການ ລບຕ(ເຊັ່ນ : ຫຼາຍກວ່າການປະກອບສ່ວນແບບບໍ່ເປັນເງິນໃນປະຈຸບັນ) ຈາກລັດຖະບານລາວ, ອາດຈະເປັນສັນຍານສໍາຄັນທີ່ອາດຈະຊ່ວຍໃຫ້ບັນດາຜູ້ໃຫ້ທຶນປ່ອຍເງິນທຶນເພີ່ມຕື່ມອີກ. ຜ່ານການສົນທະນາ ກັບບັນດາຄູ່ພາຄີ ໄດ້ໃຫ້ຄໍາແນະນຳວ່າ ຕົວເລກທີ່ສົມທຽບກັບ ມູນຄ່າປະຈຸບັນ ຂອງ ຫ້ອງການ ຄຄຊ( ປະມານ 500,000 ໂດລາ ຕໍ່ປີ)ອາດຈະເປັນຍິນດີ ໃນເບື້ອງຕົ້ນນີ້.
- ເພື່ອຄວາມກົມກຽວຂອງການຊ່ວຍເຫຼືອດ້ານວິຊາການແລະການພັດທະນາຂີດຄວາມສາມາດ, ກຸ່ມວິຊາການຂອງຂະແໜງຍ່ອຍ ລບຕ ຄວນຈະພິຈາລະນາບັນຫາຂອງຄວາມຕ້ອງການປະຈຸບັນສໍາລັບທີ່ປຶກສາ ຂອງ ຫ້ອງການ ຄຄຊ ແລະ ຄກລ ພ້ອມທັງການໃຫ້ຄໍາປຶກສາແກ່ ຜູ້ໃຫ້ທຶນອີກດ້ວຍ. ບົດບາດຂອງບັນດາທີ່ປຶກສາອາວຸໂສ ຈາກ ສປຊ ໃຫ້ ຫ້ອງການ ຄຄຊ ແລະ ຄກລ ຄວນຈະຖືກຮັບຮູ້ຈາກບັນດາຜູ້ໃຫ້ທຶນໃນການເຮັດບົດບາດປະສານງານເພື່ອການຊ່ວຍເຫຼືອດ້ານວິຊາການ.
- ອີງຕາມການນຳໜ້າຂອງອົງການ ອິດຊ໌ແອດ ໃນການຮ່ວມມືລາວອິດຊ໌ຕຣາລີໂດຍຜ່ານສັນຍາຕາມໂຄງການ (LANGOCA) ບັນດາອົງການພັດທະນາອື່ນໆທີ່ເຮັດວຽກໃນສປປລາວ ຄວນຈະສະໜອງທຶນຢ່າງເຕັມສ່ວນຕາມມູນຄ່າທີ່ຈຳເປັນສໍາລັບໂຄງການເກັບກູ້ເພື່ອບັນດາໂຄງການພັດທະນາໂດຍລວມເຂົ້າໃນແຜນການແລະຂະບວນການສ້າງງົບປະມານ ຂອງ ພວກເຂົາ.
- ກອງທຶນຄວນຈະຖືກຈັດວາງໃສ່ກອງທຶນຫຼຸດຜ່ອນຄວາມທຸກຍາກແລະກອງທຶນພັດທະນາເມືອງເພື່ອຊ່ວຍໃຫ້ພວກເຂົາສາມາດມີທຶນພຽງພໍໃນການຕອບສະໜອງຄວາມຮຽກຮ້ອງຕ້ອງການ ຂອງ ການເກັບກູ້. ກອງທຶນເລົ່ານັ້ນຄວນຈະບໍ່ຜ່ານກາປະມູນສໍາລັບງານນ້ອຍ, ແຕ່ວ່າ ກໍຄວນອອກແບບສັນຍາຜູກພັນສໍາລັບເນື້ອທີ່ເກັບກູ້ເປັນຈຳນວນເຮັກຕາ ຕໍ່ປີ ເພື່ອຈະສາມາດຄິດໄລ່ຄວາມຕ້ອງການຂອງ ອົງກອນປະຕິບັດງານໃນລະດັບເສດຖະກິດດ້ວຍ.
- ໂດຍການຮ່ວມມືກັບ ຫ້ອງການຄຄຊ, ລັດຖະບານຄວນຈະຕົກລົງວ່າ ບ່ອນໃດທີ່ຈະພັດທະນາຂີດຄວາມສາມາດເພື່ອຮອງຮັບແບບຍືນຍົງໃນການກຳຈັດ ລບຕ, ຊຶ່ງຄວນຈະສ້າງຕັ້ງຂຶ້ນພ້ອມທັງເລີ່ມຂະບວນການພັດທະນາຂີດຄວາມສາມາດແນໃສ່ການສ້າງຕັ້ງຄວາມສາມາດ ພາຍໃນລັດຖະບານ.
- ຖ້າວ່າການເຂົ້າຮ່ວມສົນທິສັນຍາ ອິດສ໌ໂລ ກ່ຽວກັບ ລະເບີດບົມບີ ມີຜົນແກ່ການລະດົມຊັບພະຍາກອນທຶນອັນຫຼວງຫຼາຍຕື່ມອີກ ກໍອາດຈະເປັນກໍລະນີທີ່ຈະສ້າງການຈັດສັນທຶນຮອນແບບໃໝ່ ສໍາລັບ ຂະແໜງການ ເພື່ອຈະເອື້ອອຳນວຍການປະສານງານ ກັບ ບັນດາຜູ້ໃຫ້ທຶນ.

**ບົດຊອ້ນທ້າຍ1: ຫຼັກການການພັດທະນາ ການປະເມີນຜົນແບບ OECD**

No.	ຫຼັກການ	ນິຍາມ	ລະບຽບໄປມີ
1	ຄວາມກ່ຽວພັນ	ຂອບເຂດທີ່ກິດຈະກຳການຊ່ວຍເຫຼືອເໝາະກັບ ບຸລິມະສິດແລະນະໂຍບາຍຂອງກຸ່ມເປົ້າໝາຍ, ຜູ້ຮັບ ປະໂຫຍດແລະຜູ້ໃຫ້ທຶນ	ເໝາະກັບການພັດທະນາ ແລະ/ຫຼືແຜນການຫຼຸດຜ່ອນ ຄວາມທຸກຍາກບໍ່?
2	ຜົນກະທົບ	ການປ່ຽນແປງທາງບວກແລະລົບໂດຍຜົນການ ພັດທະນາ, ໂດຍກົງ ຫຼື ທາງອ້ອມ, ຕັ້ງໃຈ ຫຼື ບໍ່. ມັນ ພົວພັນກັບຜົນກະທົບແລະຜົນໄດ້ຮັບຈາກກິດຈະກຳ ກ່ຽວກັບເສດຖະກິດສັງຄົມ, ແວດລອ້ມແລະຕົວຊີ້ ບອກການພັດທະນາອື່ນໆ.	ມັນມີປະກົດຜົນບວກໃສ່ຜູ້ ສະໝັກໃຈຮັບຜົນປະໂຫຍດບໍ່?
3	ປະສິດທິພາບ	ມາດຕະການທີ່ພາໃຫ້ກິດຈະການຊ່ວຍເຫຼືອບັນລຸ ບັນດາເປົ້າໝາຍ	ມັນບັນລຸເປົ້າໝາຍຕ່າງໆບໍ່?
4	ປະສິດທິຜົນ	ປະສິດທິຜົນໃນການວັດແທກຜົນຮັບຕ່າງໆທາງ ປະລິມານແລະ ຄຸນນະພາບທີ່ກ່ຽວກັບປັດໄຈນຳ ເຂົ້າ. ມັນເປັນສັບທາງເສດຖະກິດທີ່ໝາຍຄວາມ ວ່າການຊ່ວຍເຫຼືອໄດ້ນຳໃຊ້ສິ່ງທີ່ມີລາຄາຖືກທີ່ສຸດທີ່ ເປັນໄປໄດ້ເພື່ອບັນລຸຜົນທີ່ຢາກໄດ້, ຊຶ່ງຮຽກຮ້ອງໃຫ້ ສົມທຽບທັດສະນະວິທີທາງເລືອກເພື່ອຜົນໄດ້ຮັບ ປະເພດດຽວກັນ, ເບິ່ງວ່າຂະບວນການທີ່ມີປະສິດທິ ຜົນກວ່າໄດ້ຖືກຮັບຮອງເອົາ.	ມັນໄດ້ບັນລຸບັນດາເປົ້າໝາຍ ແບບຄຸ້ມຄ່າຫຼືບໍ່?
5	ຄວາມຍືນຍົງ	ຄວາມຍືນຍົງກ່ຽວຂ້ອງກັບການວັດແທກຜົນຕອບ ແທນຂອງກິດຈະກຳໜຶ່ງທີ່ຄືຈະສືບຕໍ່ໄປອີກຫຼັງຈາກ ຜູ້ໃຫ້ທຶນຖອຍອອກໝົດ.	ລັດຖະບານຈະສະໜອງທຶນ ຫຼື ບໍ່?

## ບົດຊ້ອນທ້າຍ 2: ການຈັດວາງ ຊັບພະຍາກອນ ສຳລັບ ການກຳຈັດ ລະເບີດ( EOD)<sup>1</sup>

ວິທີການນີ້ແມ່ນອີງໃສ່ທັດສະນະວິທີທີ່ຖືກນຳໃຊ້ໂດຍຫຼາຍປະເທດລວມທັງ ອົດຊ໌ຕຣາລີແລະອັງກິດ. ທັດສະນະວິທີນີ້, ເວລາສະເລ່ຍໃນການຕອບຮັບໄດ້ຕັ້ງເປັນມາດຕະຖານໜຶ່ງໂດຍອີງການຈັດຕັ້ງທີ່ເໝາະສົມ ຊຶ່ງອາດຈະຄາດຫວັງວ່ານັບແຕ່ການລາຍງານ ລບຕ ຫາອົງກອນຈັດຕັ້ງປະຕິບັດ ກັບເວລາທີ່ໜ່ວຍງານໄປເຖິງເພື່ອຈັດການ ກັບ ລບຕ.

ອີງໃສ່ເວລາທີ່ຈຳເປັນເພື່ອຈັດການກັບ ‘ການສະເລ່ຍ’ ພາຍຫຼັງໜ່ວຍມາຮອດສະໜາມ, ແລະເວລາເດີນທາງລະຫວ່າງ ສອງຈຸດງານທີ່ຢູ່ຫ່າງກັນ, ອາດຈະຄາດຫວັງວ່າແຕ່ລະໜ່ວຍງານຈະຈັດການກັບສອງໜ້າວຽກ ລບຕ ໃນແຕ່ລະມື້ເຮັດວຽກ. ຈາກນັ້ນກໍສາມາດນຳໃຊ້ການວິໄຈໂດຍຫຼັກການດັ່ງລຸ່ມນີ້.

- ຖ້າແຕ່ລະໜ່ວຍທຳລາຍລະເບີດດຳເນີນໂດຍສະເລ່ຍສອງໜ້າວຽກຕໍ່ມື້ແລະບໍ່ມີວຽກຄ້າງ, ບັນດາໜ່ວຍງານທີ່ມີຢູ່ກໍສາມາດຖືວ່າພຽງພໍແລະການບໍລິຫານກໍມີປະສິດທິຜົນ.
- ຖ້າແຕ່ລະໜ່ວຍທຳລາຍລະເບີດດຳເນີນໂດຍສະເລ່ຍສອງໜ້າວຽກຕໍ່ມື້ແລະຍັງມີວຽກຄ້າງ, ບັນດາໜ່ວຍງານທີ່ມີຢູ່ກໍສາມາດຖືວ່າບໍ່ພຽງພໍ, ແມ່ນແຕ່ການບໍລິຫານມີປະສິດທິພາບ.
- ຖ້າແຕ່ລະໜ່ວຍທຳລາຍລະເບີດດຳເນີນໂດຍສະເລ່ຍຕໍ່ກວ່າສອງໜ້າວຽກຕໍ່ມື້ແລະບໍ່ມີວຽກຄ້າງ, ກໍອາດຈະມີຫຼາຍໜ່ວຍງານໂພດ.  
(ຫຼືບັນຫາໜຶ່ງໃນຂະບວນລາຍງານໜ້າວຽກ)

ກັບ1. ບັນດາຫຼັກການສຳລັບການວິໄຈເວລາໃນການຕອບຮັບແກ້ໄຂ EOD

<sup>1</sup> ບັນດາຫຼັກການເລົ່ານີ້ໄດ້ຕັ້ງຂຶ້ນຢ່າງແຕກຕ່າງໝູ່ໃນປະເມີນຜົນເບິ່ງຂະແໜງກິດຈະການລະເບີດຝັງດິນທີ່ກຳປູເຈຍໃນນາມສປຊ ໃນ2004 ໂດຍສະມາຊິກສອງຄົນຂອງຄະນະປະເມີນນີ້ ເບິ່ງ: ກຣົບຟິນແລະຄິນລີ “ຮ່ວມການປະເມີນກິດຈະການລະເບີດຝັງດິນ ທີ່ກຳປູເຈຍ” 2004



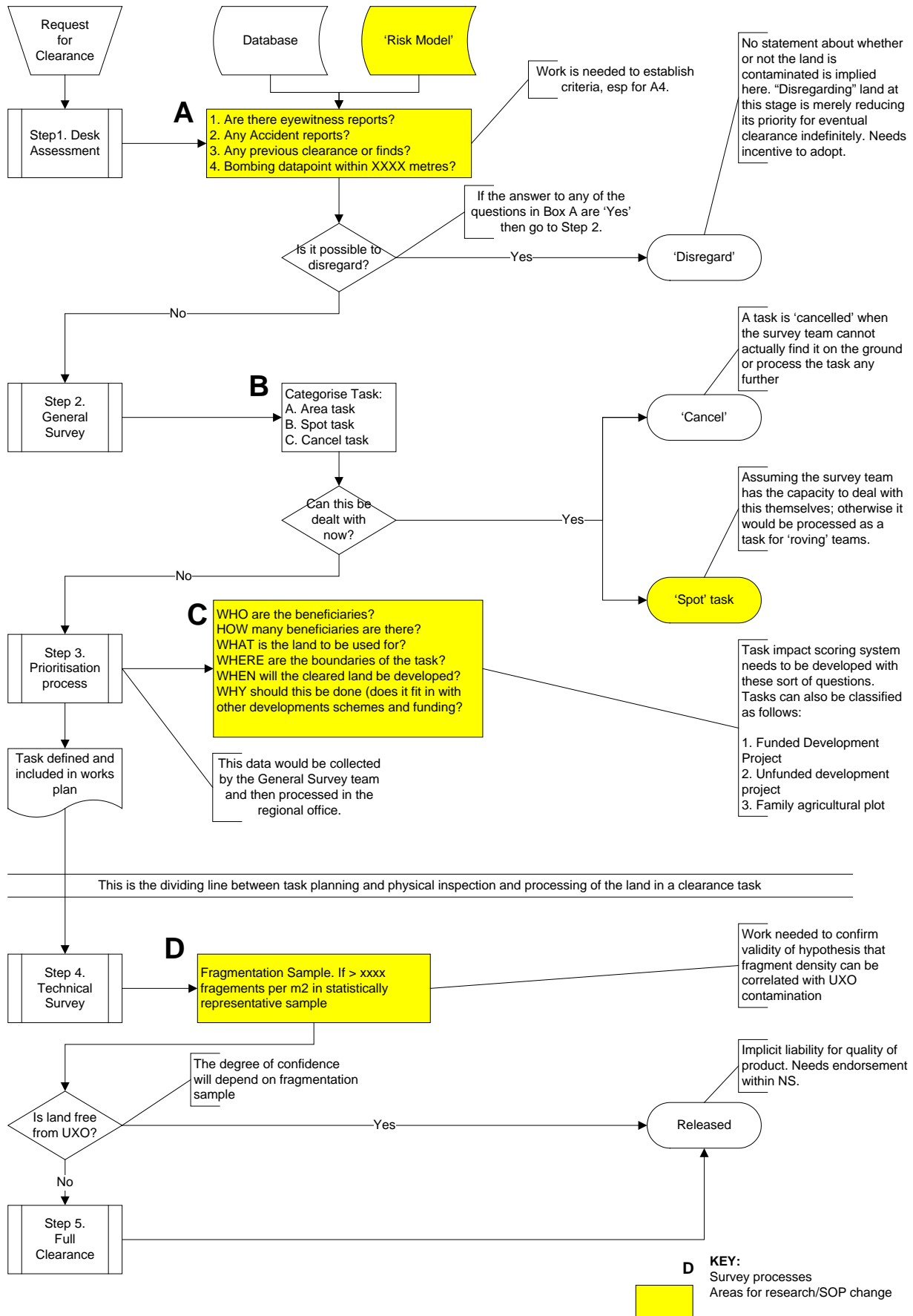
ການວິໄຈນີ້ສາມາດດຳເນີນໃນລະດັບຊາດເພື່ອກຳນົດວ່າມີໜ່ວຍງານ EOD ພຽງພໍໃນທົ່ວປະເທດ, ເຮັດວິໄຈໃນລະດັບແຂວງອີກເພື່ອສ້າງເງື່ອນໄຂໃຫ້ແຕ່ລະແຂວງ ໄດ້ຮັບການພັດທະນາຂີດຄວາມສາມາດໄວ້ຢ່າງມີປະສິດທິພາບ.

ທ້າຍ 3: ໃບ  
ການວາງ  
ຂອງ ຄກລ

Selection and Prioritisation of Clearance Tasks										
Section - 1										
Village	KENGKOUA			Village Code	1305445			Province	SAVANNAKHET	
Area (sq. m)	30000			No. of Beneficiaries	15			District	PHINE	
Task Code										
Task type										
Section - 2										
A The impact of UXO in this village is rated as follows in the 1997 Impact Survey Report										Points
Severe <input type="checkbox"/> Significant <input checked="" type="checkbox"/> None <input type="checkbox"/>										7
OK GO TO B1										
B Casualty recorded in the village										
B1 In the last two years										
1-3 <input type="checkbox"/> 4-6 <input checked="" type="checkbox"/> 7 or more <input type="checkbox"/> None <input type="checkbox"/>										15
OK GO TO B2										
B2 Since 1973										
1-3 <input type="checkbox"/> 4-6 <input checked="" type="checkbox"/> 7 or more <input type="checkbox"/> None <input type="checkbox"/>										7
OK GO TO C1										
C1 Are there any bombing records for this village in US-provided database information?										
Yes <input checked="" type="checkbox"/> No <input type="checkbox"/>										10
OK GO TO C2										
C2 Has there been any ground battle in this area										
Yes <input type="checkbox"/> No <input type="checkbox"/>										ERROR
CHECK YOU MIGHT HAVE TICKED MORE THAN ONE BOX OR NO BOX										
D National Growth and Poverty Eradication Strategy (NGPES)										
The village is listed as a priority village <input type="checkbox"/>										
The village is not listed as a priority village but the district is <input type="checkbox"/>										
Neither the village nor the district is listed <input type="checkbox"/>										ERROR
CHECK YOU MIGHT HAVE TICKED MORE THAN ONE BOX OR NO BOX										
E1 Contamination level based on previous clearance carried out in this village										
Less than 3 UXO/hectare <input type="checkbox"/> 3-9 UXO/hectare <input type="checkbox"/>										
More than 10 UXO/hectare <input type="checkbox"/> No UXO contamination <input type="checkbox"/>										ERROR
CHECK YOU MIGHT HAVE TICKED MORE THAN ONE BOX OR NO BOX										
E2 Number of roving visits made in this particular village <input type="checkbox"/>										ERROR
CHECK YOU MIGHT HAVE TICKED MORE THAN ONE BOX OR NO BOX										
F Number of beneficiaries benefiting from the clearance task per hectare <input type="text" value="5"/>										4
OK GO TO G										
G Nature of task (refer National Strategic Plan - The Safe Path Forward)										
Priority 1: Agricultural tasks, public service utilities, educational facilities <input type="checkbox"/>										
Priority 2: Grazing land and forested areas, communal facilities, government facilities and offices <input type="checkbox"/>										
Priority 3: Public infrastructure work, communal 'profit-making' areas, tourism sites, commercial private business sites <input type="checkbox"/>										ERROR
CHECK YOU MIGHT HAVE TICKED MORE THAN ONE BOX OR NO BOX										
H Development projects relevant to the task site										
None <input type="checkbox"/> On-going <input type="checkbox"/> Planned <input type="checkbox"/>										ERROR
CHECK YOU MIGHT HAVE TICKED MORE THAN ONE BOX OR NO BOX										
I Information from the beneficiary										
I1 Land is not used but will be used soon after it is cleared and it is not known if UXO is in this land or not <input type="checkbox"/>										
Land is being used and it is known that some UXO are still in the land <input type="checkbox"/>										
Land is being used and it is not known if any UXO is still there <input type="checkbox"/>										
Land is not being used but will be used soon after it is cleared. Also there are many UXO known to be in this land <input type="checkbox"/>										
Land is not being used but will be used soon after it is cleared and some UXO are known to be in the land <input type="checkbox"/>										
Land is being used and it is known that many UXO are still in the land <input type="checkbox"/>										ERROR
CHECK YOU MIGHT HAVE TICKED MORE THAN ONE BOX OR NO BOX										
I2 Resources are available to use the _____ land once it is cleared										
Yes <input type="checkbox"/> No <input type="checkbox"/>										ERROR
CHECK YOU MIGHT HAVE TICKED MORE THAN ONE BOX OR NO BOX										
I3 When will work start once the land is cleared										
Immediately <input type="checkbox"/> Within 3 months <input type="checkbox"/> 3-6 months <input type="checkbox"/>										
6-12 months <input type="checkbox"/> More than 12 months <input type="checkbox"/> Don't know <input type="checkbox"/>										ERROR
CHECK YOU MIGHT HAVE TICKED MORE THAN ONE BOX OR NO BOX										
J Total										43

ບົດຊ້ອນ  
ຂະແນນ  
ແຜນການ

# ບົດຊ້ອນທ້າຍ 4: ໂຄງຮ່າງການສໍາຫຼວດດ້ານວິຊາການທີ່ຖືກທົບທວນ.



## ບົດຊ້ອນທ້າຍ 5: ທາງເລືອກໃນວິທີການຕ່າງໆເພື່ອປະເມີນຄວາມສ່ຽງໄພ

### ຄວາມສ່ຽງໄພ ແລະຄວາມອັນຕະລາຍ

- +ຄວາມອັນຕະລາຍໜຶ່ງໃຫ້ນິຍາມວ່າແມ່ນສິ່ງໃດໜຶ່ງທີ່ມີຄວາມອາດສາມາດສ້າງຄວາມເຈັບປວດທໍລະມານ
- +ຄວາມສ່ຽງໄພ, ໃນຄວາມໝາຍທາງການ, ແມ່ນຜະລິດຕະພັນຂອງຄວາມຮ້າຍແຮງຈາກຜົນໄດ້ມາອັນເປັນໄພທີ່ເກີດຂຶ້ນຈາກຄວາມອັນຕະລາຍໃດໜຶ່ງແລະຄວາມອາດສາມາດທີ່ເກີດຂຶ້ນ.
- +ບ່ອນໃດທີ່ຄວາມອາດສາມາດທີ່ເກີດຂຶ້ນເປັນປະກົດຜົນໂດຍກົງຈາກກິດຈະກຳ ຂອງຄົນ ຫຼື ສະຖາບັນທີ່ນຳໄຊ້ເນື້ອທີ່ດິນຕອນໃດໜຶ່ງ, ຄວາມສ່ຽງໄພ ກໍສາມາດຖືເປັນໜ້າທີ່ຂອງຄວາມອັນຕະລາຍແລະກິດຈະກຳໜຶ່ງເຊັ່ນດຽວ.

ກັບ2. ນິຍາມ ຂອງ ຄວາມອັນຕະລາຍ ແລະ ຄວາມສ່ຽງໄພ

ຕົ້ນແບບຄວາມສ່ຽງໄພ ຂອງສູນສາກົນເຈນີວາເພື່ອກູ້ລູກມິນແບບມະນຸດສະທຳ (GICHD)<sup>2</sup>

ໃນໝູ່ທີ່ຜ່ານມາ, ໜຶ່ງໃນຄະນະປະເມີນຜົນໄດ້ມີໂອກາດສຶກສາລະບົບ ຊອບແວ ລຸ້ນລ້າສຸດທີ່ພົວພັນກັບຕົວແບບຄວາມສ່ຽງຂອງ GICHD ແລະສົນທະນາກັບເຈົ້າໜ້າທີ່ຖືກແຕ່ງຕັ້ງໃຫ້ພັດທະນາລະບົບ. ຊອບແວ, ເວລາໃດແລະຖ້າມັນສາມາດສຳເລັດ, ຈະສະໜອງທ່າແຮງ ອັນຍິ່ງມີຊ້ອນການຊ່ວຍເຫຼືອສປປລາວ ໃນການຈັດວາງຊັບພະຍາກອນທາງ ລບຕ ອັນຂາດແຄນ ໂດຍຜ່ານຫຼັກການບໍລິຫານຄວາມສ່ຽງໄພແທນທີ່ຈະພະຍາຍາມເກັບກູ້ເຂດເນື້ອທີ່ທັງໝົດທີ່ອາດສາມາດຖືກກະທົບຈາກ ລບຕ. ແຕ່ເປັນໜ້າເສຍດາຍ, ຕາມທີ່ເຈົ້າໜ້າທີ່ GICHD ຄົນໜຶ່ງໄດ້ເຫັນດີ, ເຫັນວ່າມີຫຼາຍບັນຫາທີ່ມີຄວາມໝາຍສຳຄັນໃນປະຈຸບັນ. ດັ່ງນັ້ນ, ຈຶ່ງບໍ່ທັນມີໄວ້ສຳລັບນຳໃຊ້ໃນໄລຍະປານກາງນີ້. ຍັງບໍ່ທັນມີການຢັ້ງຢືນທີ່ເປັນເອກກະລາດຕໍ່ສູດຕຳລາທີ່ໃຊ້ໃນຕົ້ນແບບ, ດັ່ງນັ້ນຕົ້ນແບບຈຶ່ງເປັນ 'ກັບດຳ'. ນອກນັ້ນ, ສູດຕຳລາມີຕົວຄ່າຄູນຈຳນວນໜຶ່ງທີ່ໃຫ້ນຳໜັກການປະຕິບັດທາງຄະນິດສາດຂອງຕົ້ນແບບ. ບັນດາຕົວຄ່າຄູນດັ່ງກ່າວປະກົດວ່າໄດ້ຕັ້ງຂຶ້ນແບບບໍ່ມີເຫດຜົນ (ຢ່າງໜ້ອຍສຸດ, ລະບຽບທີ່ໄດ້ຕັ້ງແມ່ນບໍ່ແຈ້ງ) ແລະເຮັດແລ້ວໂດຍບໍ່ໄດ້ປຶກສາຫາລືກັບຂະແໜງການລບຕ ໃນ ສປປ ລາວ. ເຖິງວ່າເວລາ (ຫຼືຖ້າ) ຕົ້ນແບບສຳເລັດມັນກໍຈະບໍ່ແກ້ໄຂບັນຫາດັ່ງກ່າວໃນຂະບວນການ ETS ໃນການພິສູດຫຼັກຖານທາງກາຍະພາບຂອງເນື້ອທີ່ດິນ.

<sup>2</sup> ຕົ້ນແບບການຈັດການຫຼຸດຜ່ອນຄວາມສ່ຽງໄພ ຕໍ່ ລບຕ ຢູ່ ສປປ ລາວ, GICHD, ກັນຍາ 2007

## ຕົ້ນແບບຄວາມສ່ຽງໄພ ຂອງ Oxiana

ມັນມີທາງເລືອກຂອງຕົວແບບ“ ຄວາມສ່ຽງ”ທາງເລືອກຂອງຕົວແບບຄວາມສ່ຽງໄພທີ່ໄດ້ສົນທະນາເພື່ອນຳໃຊ້ໃນບໍ່ຄຳເມືອງເຊໂປນໂດຍບໍ່ລິສັດລ້ານຊ້າງມີເນໂຣນ (LXML). ຕົ້ນແບບໃນບາງຄັ້ງກໍອີງໃສ່ ຕົ້ນແບບ ‘Oxiana’ ຍ້ອນວ່າມັນຕິດພັນກັບສ່ວນປະກອບຂອງ ອິດສະຕຣາລີຂອງ LXML ເປັນທີ່ເຂົ້າໃຈວ່າ ຕົ້ນແບບນີ້ວັດແທກຄວາມອາດສາມາດທີ່ຈະພົບເຫັນ ລບຕ ອີງໃສ່ ໄລຍະຫ່າງຈາກຈຸດໜຶ່ງຂອງຂໍ້ມູນຫາຂໍ້ມູນການຖິ້ມລະເບີດ. ອີງໃສ່ຂໍ້ມູນຈຳນວນຫຼາຍທີ່ມີ, ມັນມີເຫດຜົນທີ່ການສ້າງຕົ້ນແບບທາງສຸຕິຈະພາໃຫ້ຜູ້ນຳໃຊ້ສາມາດເວົ້າມີຄວາມເຊື່ອໝັ້ນເຖິງ 95% ທີ່ຈະພົບເຫັນ ລບຕທັງໝົດພາຍໃນ X ຮອຍ ແມັດຂອງຈຸດຂໍ້ມູນທີ່ໄກຄຽງທີ່ສຸດ, ຊຶ່ງອາດຈະພາໃຫ້ສົມທຽບ ການວິໄຈແບບງ່າຍຂອງຄວາມສ່ຽງອາດຈະພາໃຫ້ມີກົນໄກເພື່ອປົດປ່ອຍເນື້ອທີ່ທີ່ມີຄວາມອາດສາມາດຕໍ່ທີ່ຈະຍັງມີ ລບຕ<sup>3</sup>. ເປັນໜ້າເສຍດາຍທີ່ຕົ້ນແບບ Oxiana ບໍ່ມີໄວ້ສຳລັບການນຳໃຊ້ທົ່ວໄປໃນ ສປປລາວ. ຄະນະປະເມີນຜົນເຂົ້າໃຈວ່າມັນກຳລັງຢູ່ພາຍໃຕ້ການພັດທະນາແລະບໍ່ລິສັດ LXML ຍັງບໍ່ທັນນຳໃຊ້ມັນເທື່ອ. ຖ້າວ່າ, ໃນຂັ້ນຕໍ່ໄປ LXML ບໍ່ປະສົງປົດປ່ອຍຕົ້ນແບບລຸ້ນທີ່ສຳເລັດແລ້ວຍ້ອນເຫດຜົນທາງການຄ້າ<sup>4</sup>, ຈາກນັ້ນ, ຄວນຈະເປັນໄປໄດ້ສຳລັບຝ່າຍທີ່ສາມໃນການພັດທະນາຂະບວນການຄ້າຍຸຕິກັນຍອນວ່າ LXML ບໍ່ມີອະນຸຍາດກ່ຽວກັບລະບຽບດ້ານ ສະຖິຕິ ຫຼື ຂໍ້ມູນການຖິ້ມລະເບີດອາເມລິກາ. ຂໍ້ເສຍປຽບຕົ້ນຕໍຂອງຕົວແບບ Oxiana ແມ່ນທັງໆທີ່ອາດຈະຊ່ວຍໃນການວິໄຈເບິ່ງເອກກະສານຂ້າງເທິງ, ພັດບໍ່ໄດ້ສະໜອງການກວດກາທາງກາຍະພາບຂອງໜ້າວຽກເກັບກູ້ທີ່ບໍ່ມີຊ່ອນໃນຖານເປັນການວັດແທກການສ້າງຄວາມເຊື່ອຖື. GICHD ໄດ້ແລກປ່ຽນບັນຫາທົ່ວໄປໂດຍໄດ້ສຸມໃສ່ຂໍ້ມູນການຖິ້ມລະເບີດ, ຊຶ່ງແມ່ນການວັດແທກຄວາມອັນຕະລາຍແທນທີ່ຈະແມ່ນຄວາມສ່ຽງ(ເບິ່ງກັບ 2. ນິຍາມຕ່າງໆ).

### ການເລືອກຕົວຢ່າງສະເກັດໂລຫະ

ກ່ອນໜ້ານີ້ໜຶ່ງໃນຄະນະປະເມີນຜົນໄດ້ສືບສວນເບິ່ງຂະບວນທາງເລືອກທີ່ເປັນໄປໄດ້ໂດຍທົດສອບເບິ່ງເຂດທີ່ມີຄວາມໜ້າແໜ້ນສູງຂອງສະເກັດໂລຫະທີ່ຍັງຕົກຄ້າງ. ຂໍ້ຄວາມໃຈກາງຂອງສົມມຸດຖານນີ້ແມ່ນໃນເນື້ອທີ່ເຄີຍໄດ້ມີການຖິ້ມລະເບີດ ຫຼື ໄດ້ມີການສູ້ຮົບ ກໍຈະມີສັດສ່ວນສູງຂອງສະເກັດໂລຫະກວ່າໃນເນື້ອທີ່ບໍ່ເຄີຍຖິ້ມລະເບີດ ຫຼື ມີການສູ້ຮົບ, ໃນເມື່ອວ່າມີແຕ່ ລບຕ ສິ່ງດຽວໃນເນື້ອທີ່ເຂດນັ້ນ(ຈຳນວນທັງໝົດເປັນເປີເຊັນທີ່ໄດ້ຖິ້ມລົງ ຫຼື ຍິງປົນໃສ່)ສະເກັດໂລຫະໃນລະດັບສູງກໍຈະເປັນຕົວຊີ້ບອກວ່າມີ ລບຕ. ນອກນັ້ນ, ຍັງໄດ້ຕັ້ງສົມມຸດຖານວ່າ, ອີງໃສ່ທາງເລືອກຂອງຂະບວນການສຳຫຼວດນີ້ອາດຈະຊອກຫາສິ່ງຊີ້ບອກໃນບັນດາສະເກັດໂລຫະໃນຈຳນວນຫຼາຍໆນັ້ນ(ມີສະເກັດໂລຫະຫຼາຍສິ້ນສ່ວນກວ່າ ລບຕ )

<sup>3</sup> ຫັນວ່າຜະລິດຕະພັນຂອງສິ່ງນີ້(ຫຼືຂະບວນການປະເມີນຄວາມສ່ຽງອື່ນ)ບໍ່ແມ່ນເນື້ອທີ່‘ສ່ຽງລະດັບຕໍ່າ’ ແມ່ນແຕ່ເນື້ອທີ່ໃນຄວາມອາດສາມາດສູງເທົ່ານັ້ນຈະກາຍເປັນການສ່ຽງໄພ ຈາກກິດຈະກຳຂອງຄົນໃນເນື້ອທີ່ນັ້ນ.

<sup>4</sup> ຖ້າວ່າຕົວແບບຂອງOxiana ຖືກກຳນົດແລ້ວນຳໃຊ້ໂດຍ LXML, ກໍຈະມີ ກໍລະນີ ທີ່ ຫ້ອງການ ຄຸສ ຄວນຈະປະຕິບັດໜ້າທີ່ ຂອງຕົນເພື່ອຕັ້ງລະບົບປະເມີນຜົນວ່າຜະລິດຕະພັນເປັນທີ່ຍອມຮັບໄດ້ຫຼືບໍ່ໃນສປປລາວ.

ອີງໃສ່ຂະໜາດຕົວຢ່າງເປັນຈຳນວນຕະລາຍແມັດເພື່ອຈະຊອກຄື້ນອາດຈະນ້ອຍກວ່າ. ດັ່ງນັ້ນຈຶ່ງອາດຈະເປັນໄປໄດ້ໃນການວັດແທກເບິ່ງສິ່ງບົ່ງບອກໂດຍບໍ່ມີການຂຸດຄົ້ນມັນອອກ, ຊຶ່ງອາດຈະພາໃຫ້ຂະບວນການເລືອກຕົວຢ່າງທີ່ໄວກວ່າໂດຍເນື້ອແທ້ຂອງມັນ(ແມ່ນແຕ່ນັກສຳຫຼວດຜູ້ໜຶ່ງຂີ້ລົດຈັກ), ຊຶ່ງອາດຈະມີປະສິດທິຜົນແລະປະສິດທິພາບດີກວ່າ ຂະບວນການ ETS (ອາດຈະໄກ້ໆຄຽງກັບ ຫຼັກເຄົ້າທີ່ຍອມຮັບກັນວ່າ “ໄດ້ຜົນ 80%” ຈາກການອອກແຮງພຽງ 20%). ໂດຍຮັບຮູ້ວ່າສົມມຸດຖານແມ່ນຍັງບໍ່ທັນໄດ້ພິສູດ (ຈຶ່ງຢູ່ທັງໝົດແມ່ນຕົ້ນແບບອື່ນທີ່ໄດ້ກ່າວ), ແຕ່ອາດຈະມີຜົນປະໂຫຍດໃນການກວດກາທາງ ກາຍະພາບຂອງຜູ້ປະຕິບັດໜ້າວຽກໃນສະໜາມ. ນອກນັ້ນ, ອາດຈະມີບັນຫາອັນເນື່ອງຈາກການຕີກັບໃນການເລືອກເຟັ້ນ, ຊຶ່ງອາດຈະນຳໃຊ້ໃນສະໜາມທີ່ເຄີຍໄດ້ມີການຖິ້ມລະເບີດແລະສູ້ຮົບ( ບ່ອນທີ່ສົມມຸດຖານອາດຈະແມ່ນສະໜາມມີສະເກັດໂລຫະນ້ອຍຈຳນວນຫຼາຍ) ເຊັ່ນດຽວກັບສະໜາມທີ່ຄິດວ່າເຄີຍມີການຖິ້ມລະເບີດ(ບ່ອນທີ່ສົມມຸດຖານອາດຈະມີສະເກັດໂລຫະຈຳນວນຫຼາຍ) ຊຶ່ງອາດຈະງ່າຍໃນການສົມທຽບເພື່ອຈະຕັ້ງຈຸດເລີ່ມທາງປະລິມານໄວ້ສຳລັບທັງສອງກໍລະນີດັ່ງກ່າວ.

*ການປະສົມປະສານຂອງເຕັກນິກຕ່າງໆ*

ການປະສົມປະສານເຕັກນິກຕ່າງໆ ໃນທັງສອງຂັ້ນຕອນຂອງ ຂະບວນການ ອາດຈະເປັນໜ້າສົນໃຈກວ່າ. ຫັດສະນະວິທີຂອງ Oxiana ໃນຂັ້ນຕອນວິໄຈເບິ່ງເອກກະສານທີ່ກ່ຽວຂ້ອງອາດຈະເປັນການປະເມີນທາງປະລິມານຂອງສະພາບຄວາມອັນຕະລາຍ, ເມື່ອປະສົມປະສານກັບສິ່ງທີ່ປົກຄຸມຂອງທຳມະຊາດໃນພື້ນທີ່ ( ຈະນຳໃຊ້ໃນອະນາຄົດ, ໂດຍສະເພາະສຳລັບການປູກຝັງ) ອາດຈະໄດ້ການຄາດຄະເນທີ່ແທ້ຈິງຂອງຄວາມສ່ຽງໄພ ເພາະມັນປະສົມປະສານລະຫວ່າງ ຄວາມອັນຕະລາຍ ກັບ ກິດຈະກຳທີ່ອາດຈະມີ. ໃນບົດລາຍ ງານສະບັບນີ້ໄດ້ນຳໃຊ້ຫັດສະນະວິທີໜຶ່ງແບບງ່າຍໆເຂົ້າໃນການເຮັດບັດຝຶກຫັດເພື່ອການກຳນົດຂອບເຂດ. ອາດຈະນຳໃຊ້ ສະເກັດໂລຫະຕົວຢ່າງ ພາຍໃນເຂດ”ຕໍ່” “ດ້ານຄວາມໜ້າແໜ້ນເພື່ອຈະ ຍືນຍັນສະຖານະພາບຂອງມັນແລະພິສູດທາງກາຍະພາບ ຂອງບາງປະເພດເນື້ອທີ່ດິນເພື່ອໃຫ້ຜູ້ນຳໃຊ້ແລະຫຼີກເວັ້ນ ‘ຜົນລົບອັນຜິດພາດ’ ຫຼື ຂໍ້ຜິດພາດ ‘ປະເພດ II’. ການປະສົມປະສານທັງສອງເຕັກນິກແບບປະລິມານອາດຈະພາໃຫ້ບັນດາຜູ້ນຳໃຊ້ປະສົມປະສານທັງສອງຊຸດຄວາມອາດສາມາດເປັນໄປໄດ້ໃນການວິໄຈແບບ” Bayesian” ທີ່ນຳໃຊ້ຫຼັກການຄະນິດສາດທີ່ຮູ້ກັນວ່າ ‘ຄວາມອາດສາມາດເປັນໄປໄດ້ຕາມເງື່ອນ’<sup>5</sup>, ຊຶ່ງອາດຈະພາໃຫ້ ສະແດງຄວາມເຫັນດ້ານຄວາມອາດສາມາດເປັນໄປໄດ້ທີ່ເນື້ອທີ່ໜຶ່ງໆໄດ້ຖືກກະທົບຈາກ ລບຕ ໃນບ່ອນໃດທີ່ການວິໄຈເບິ່ງເອກກະສານໂດຍນຳໃຊ້ຕົ້ນແບບຂອງ Oxiana ແລະການສຳຫຼວດເບິ່ງສະເກັດໂລຫະໄດ້ແນະນຳວ່າ ຈະບໍ່ພົບ ລບຕ.

<sup>5</sup>ທິດສະດີ Bayes ແມ່ນທິດສະດີຄວາມອາດສາມາດເປັນໄປໄດ້ທີ່ແຕ່ເດີມແມ່ນພັດທະນາໂດຍ Thomas Bayes. ມັນເປັນວິທີໜຶ່ງທີ່ໃຫ້ເຂົ້າໃຈທິດສະດີ ຄວາມອາດສາມາດເປັນໄປເປັນຈິງແລະມີສິ່ງທີ່ພິສູດໃໝ່, ຖືກນຳໃຊ້ເພື່ອພະຍາຍາມອະທິບາຍສາຍກ່ຽວພັນລະຫວ່າງທິດສະດີ ກັບ ຫຼັກຖານ. ເບິ່ງຕົວຢ່າງໃນ: <http://www.trinity.edu/cbrown/bayesWeb/index.html>

ທາງສະຖິຕິການກຳນົດຕົ້ນແບບທາງເຕັກນິກເຊື່ອມສານທັງສອງ ຕົ້ນແບບ Oxiana ແລະຂະບວນການ ເລືອກສະເກັດຕົວຢ່າງອາດຈະສັບສົນ; ຈິງຢູ່ທີ່ຍັງມີບາງວຽກທີ່ຈະຕ້ອງເຮັດໃຫ້ແລ້ວເພື່ອຮັບປະກັນໃຫ້ມີ ຜົນທີ່ໃຊ້ໄດ້ທາງສະຖິຕິ. ແຕ່ວ່າ, ມັນອາດຈະມີສິ່ງໃດສິ່ງໜຶ່ງທີ່ສາມາດຖືວ່າເປັນຄື “ກັບດຳ”, ຊຶ່ງຜູ້ນຳໃຊ້ກໍ ສາມາດນຳໃຊ້ຕາມປົກກະຕິກ່ຽວກັບເຄື່ອງມືຂອງຂະບວນການຄົ້ນຄວ້າ (ເຊັ່ນ: ໃນກັບດຳທີ່ໄກ້ຄຽງນັ້ນ), ແຕ່ເປັນສິ່ງທີ່ສາມາດ ‘ເປີດໄດ້’ ສຳລັບ ຂະບວນການຍັງຢືນຈາກພາຍນອກກ່ອນທີ່ຕົ້ນແບບຈະຖືກຮັບ ຮອງ. ເວົ້າອີກຢ່າງໜຶ່ງ, ຜູ້ນຳໃຊ້ຈະຕ້ອງການຢາກຮູ້ຈັກບັນດາຫຼັກການຂອງ Bayesian ກ່ຽວກັບ ຄວາມ ສາມາດເປັນໄປໄດ້ຕາມເງື່ອນໄຂ: ສິ່ງທັງໝົດທີ່ລາວຈະຮູ້ຈັກແມ່ນກໍລະນີທີ່ລາວພົບເຫັນສະເກັດໂລຫະ ກວ່າຈຳນວນສະເລ່ຍ  $X$  ສິ້ນສ່ວນພາຍໃນ  $Y$  ຕະລາງແມັດໃນບັນດາກັບ, ພາຍໃນເຂດ  $Z$  ເຮັກຕາ, ກໍ ຄວນ ຈະພິຈາລະນາວ່າຖືກກະທົບ, ຊຶ່ງອາດນຳໃຊ້ໂດຍງ່າຍເຂົ້າໃນວຽກງານ SOP (ສະບັບ ພາສາອັງ ກິດ ແລະ ພາສາລາວ) ທີ່ອາດຈະໃຊ້ໄດ້ໃນພາກປະຕິບັດຕົວຈິງ ແລະ ທາງສະຖິຕິດ້ວຍ.

ບົດຊ້ອນທ້າຍ 6: ຂໍ້ມູນ ອຸປະຕິເຫດ ຕາມທ້ອງຖະໜົນໃນ ສປປລາວ 2005-2007

ປີ	2005	2006	2007	Total
ຈຳນວນອຸປະຕິເຫດທັງໝົດ	4,619	4,620	5,198	14,437
ຈຳນວນຄົນທີ່ຕາຍທັງໝົດ	414	480	608	1,502
ຈຳນວນຄົນທີ່ບາດເຈັບທັງໝົດ	7,312	7,825	8,714	23,851

ແຫຼ່ງ: ໂຄງການຄວາມປອດໄພຕາມທ້ອງ  
ຖະໜົນ ຂອງ ເຫດຊີໄວ (HI )